

# OBECNÍ NOVINY

## Dolní Újezd

• BŘEZEN 2016 • ROČNÍK 22 • ČÍSLO 3

### ZÁCHOD ANI KUCHYŇSKÝ DŘEZ NEJSOU ODPADKOVÝ KOŠ, ANEB KAŽDÝ SI DOMA CHOVÁ SVÉHO POTKANA

Od uvedení ČOV a kanalizace do provozu (7.8.2012) uplynulo již dostatek času na to, abychom nepatrně bilancovali. Dnešní článek je zaměřen na to, co nám na čistírnu přitéká. Měla by přitékat pouze odpadní voda, přitékají nám však také odpady. Každý z uvedených termínů s sebou nese jistá pravidla pro naše chování. V našem pojetí ovšem často splývají v jedno. Tedy, že si pleteme dřez a záchod s odpadkovým košem. Tím, že něco vyhodíme nebo vylijeme do záchodu nebo dřezu, problém s odpadem nezmizí, ale naopak začíná.

Vše má svůj řád, či spíše vše by mělo mít svůj řád.

Prvním pravidlem je, že kanalizační síť je stavěna a konstruována tak, aby odváděla pouze odpadní vody, nikoliv odpady (ať již tuhé nebo kapalné odpady). Jaké odpadní vody mohou domácnosti a firmy vypouštět do veřejné kanalizace, je určeno zákonem. Kanalizační řád je dokument schválený příslušným vodoprávním úřadem dle ustanovení § 14 „Zákona o vodovodech a kanalizacích pro veřejnou potřebu“, ve znění prováděcích předpisů.

Soubor podmínek pro vypouštění odpadních vod do kanalizace je důležitý nejen proto, aby odpadní voda pomocí systému kanalizačního potrubí a dalších objektů ve stokové síti bezpečně odtekla do čistírky odpadních vod (ČOV), ale aby tato voda byla účinně vyčištěna před jejím následným vypuštěním zpět do vodních toků (řek). Nezodpovědnost některých domácností způsobuje při odvádění a čištění odpadních vod nemalé problémy.

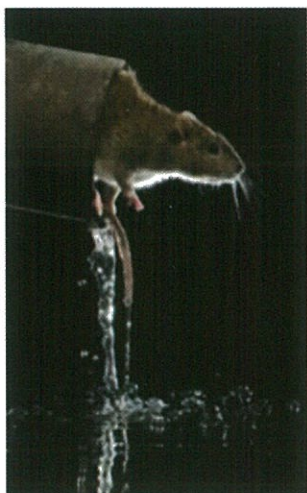
Co je odpadní voda?

Odpadní voda je voda, která je mírně znečištěná z běžné denní hygieny, užívání toalety, úklidu, praní, mytí nádobí. Jedná se především o splaškovou (domovní) odpadní vodu, která vzniká každodenní lidskou činností, pocházející z domácností, škol, úřadů, od živnostníků a dalších. Dále o průmyslovou odpadní vodu, která pochází od velkých producentů. Mezi další druhy odpadních vod patří infekční odpadní vody, odpadní vody ze zemědělství či znečištěné dešťové odpadní vody.

### Co nepatří do kanalizace?

Třídíte odpad? Skvělé! Ale jak jste na tom s vyhazováním věcí do kanalizace? Kampak vyléváte olej pro smažení řízků? A kam vyléváte lák z kyselých okurek? A dámy, co odličovací ubrousky, neházíte je náhodou do záchodové mísy?

Až se příště budete chystat do toalety hodit něco jiného, než je toaletní papír a do dřezu něco jiného, než vodu po mytí nádobí, vzpomeňte si, že toaleta ani dřez nejsou odpadkový koš. I zacházení s odpadní vodou má totiž svá pravidla.



### SPONZOR ČÍSLA - JOSEF STRÁNÍK



Odvoz odpadních vod na ČOV fekálním vozem 6 m<sup>3</sup> a 10 m<sup>3</sup>



Odvoz sypkých a stavebních materiálů, možnost přistavení různých kontejnerů (univerzální nosič kontejnerů)



Skládání palet, nakládání materiálu (dosah 9 m, obsah lžice 1,8 m<sup>3</sup>)

Josef Stráník  
Jiříkov 47, 570 01 Litomyšl  
Pepino.net@email.cz  
Mobil 739 726 910



# ZÁCHOD ANI KUCHYŇSKÝ DŘEZ NEJSOU ODPADKOVÝ KOŠ, ANEB KAŽDÝ SI DOMA CHOVÁ SVÉHO POTKANA

**Jaké jsou nejčastější neřesti v našich domácnostech a kam tyto věci opravdu patří?**

## Hygienické potřeby

Tato kapitola nás pálí nejvíce. Pleny, vložky, tampony, kosmetické ubrousky či vatičky na čištění uší končí často v záchodové míse. To je ale špatně, všechny tyto věci patří do běžného směsného odpadu. Po vhození do toalety se totiž mohou zachytit v potrubí a může dojít k ucpání kanalizace. Čištění ucpaných čerpadel je jednou z běžných činností na naší ČOV. Při ucpání čerpadel může dojít k jejich následnému poškození (poškození ucpávky, zaplavení elektročásti,...) a následně k drahé opravě.



## Zbytky z kuchyně

Zbytky jídel, ovoce, zeleniny, někdy dokonce i masa či rozmělněné zbytky z drtičů odpadů, to vše také denně končí v odpadních vodách. Kompotované třešně, okurky, kukuřice a olivy – přílohy a kompotů nám připlouvá na ČOV dostatek. Přitom by své místo měly mít ideálně v bio odpadu nebo na kompostu. V odpadní vodě jsou dobrým a spolehlivým zdrojem potravy pro potkany. Zatím to vypadá, že se potkanům v našem kanalizačním systému začíná líbit.



## Tuky a oleje

Z pánve rovnou do dřezu – takto to činí naprostá většina populace, ale to je špatně. Použité oleje a zbylé tuky patří v plastové láhvi do sběrného dvora, nebo alespoň do směsného odpadu. Tuky totiž v odpadních vodách hrudkovatí a zachycují na sebe další příměsi, to způsobuje ucpávání čerpadel a nánosy brání volnému odtoku odpadní vody. Navíc jejich odstraňování není nijak lehké.



## Léky, kapky, sirupy

Ano, i léčiva často končí v odpadních vodách. Bohužel ale nejsou čističky odpadních vod schopny některé látky zachytit a mohou tak skončit opět ve volné přírodě. Problémy s hormonálními léky v pitné vodě jsou dostatečně známé již dlouhou dobu. Nepoužitá a prošlé léky byste měli odnést zpět do lékárny.



## Chemikálie a další nebezpečné látky

Tento odpad patří do stabilních sběrných míst.

- staré barvy, ředidla, lepidla
- kyseliny, hydroxidy, detergenty
- mazadla, oleje
- zbytky čisticích prostředků
- domácí a zahradní chemie
- obsah baterií, ropné látky
- radioaktivní látky, infekční a karcinogenní
- další chemické látky



## Co se stane, když nebudeme dodržovat pravidla

Veškeré tyto věci ohrožují samotné fungování kanalizačního systému a čištění odpadních vod. Zbytky potravin v kanalizaci podporují život různých živočichů. Odpad z kuchyňských drtičů zanáší kanalizaci usazenými pevnými látkami, na které se váží zejména tuky, což může mít za následek snížení průtočnosti kanalizačních přípojek až po jejich úplné ucpání. Plastové části z hygienických potřeb, které nepodléhají rozkladu, zase mohou zcela zničit čerpadla v čerpacích stanicích odpadních vod. Čerpadlům také vadí vzhazování vláknitých materiálů do kanalizace (kousky vaty, hadry apod.). Ty se pak namotávají na oběžná kola čerpadel a způsobují jejich ucpávání, případně se dostávají mezi oběžné kolo a hydraulickou skříň s následkem poškození ucpávky, zatečením do rotoru a zničení pohonného elektromotoru. Provoz čistírny odpadních vod může také výrazně zkomplikovat řada chemických a nebezpečných

látek, z nichž některé jsou vysoce jedovaté a výbušné a mají negativní vliv na biologické procesy při čištění odpadní vody.

Z výše uvedených skutečností vyplývá, že chování každého z nás má vliv na chod a životnost kanalizace a technologie ČOV a tím i na výši stočného. Veškeré náklady spojené s opravami a čištěním technologie ČOV a kanalizace jsou promítnuty do kalkulačního vzorce pro výpočet ceny stočného.

## A jak že to je s potkany v Dolním Újezdě ?

Od zprovoznění čistírny odpadních vod v roce 2012 jsme na nátokových česlích ČOV zajistili 26 potkanů, z toho 4 v letošním roce. Přinesla je vždy „velká dešťová voda“, tedy jde o jedince, kteří včas neunikli z kanalizace před dešťovou vlnou nebo nezadrželi dech na dostatečně dlouhou dobu. Zda je to dost nebo málo, posuďte sami. Při posledním dešti v noci na 9.2.2016 „připlula“ hned trojice potkanů. Pokud jsme potkali, či potkáme na ulici potkana, neznamená to, že jsme ochránci zvířat, ale že WC a dřez jsou pro nás stále odpadkovými koši a kanalizační stoky místem odhazování a snadné likvidace čehokoliv. Například uhynulého psa.

Přejí tedy nám všem, abychom vypouštěli pouze „čisté“ odpadní vody, odpady dávali tam, kam opravdu patří a potkana jsme potkali pouze v písničce pánů Jiřího Suchého a Jiřího Šlitra.

L. Jareš





# Společenská kronika

Všem našim spoluobčanům, kteří oslavili svá jubilea, srdečně blahopřejeme.

**55 let**  
Mráz Stanislav

**65 let**  
Kovářová Irena

**70 let**  
Krátký Josef

**83 let**  
Baar Josef

**84 let**  
Šlégllová Anna  
Bošticková Božena

**85 let**  
Král Jan

**87 let**  
Zimová Jarmila

**91 let**  
Hnáťová Antonie  
Šimková Marie

## V měsíci prosinci a lednu se narodili:

Martin Hrdlička  
Vojtěch Kubeš  
Zitta Jonáš

## V měsíci lednu a únoru jsme se rozloučili:

Šedová Zdeňka  
Kopecký Bohuslav  
Karál František

**V loňském roce oslavili Jan a Marie Krátký 60 let společného života. Přejeme hodně zdraví a štěstí do dalších let.**

Naše letošní první miminko se narodilo 23. 1. 2016. Jmenuje se **Martínek Hrdlička**. Přejeme celé rodině hodně zdraví, štěstí a spokojenosti.



Rádi bychom slavnostně přivítali nové dolnoújezdské občánky, kteří se narodili od července 2015 do 31. ledna 2016. Prosíme rodiče těchto dětí, aby se přihlásili na Obecním úřadě v Dolním Újezdě do 15. března 2016. Děkujeme.

## POZVÁNKA

Na veřejné zasedání zastupitelstva obce, které se koná **21. března od 18:00** v zasedací místnosti DPS. Program jednání zastupitelstva bude vyvěšen na Úřední desce a na webových stránkách obce.

## PROVOZ SBĚRNÉHO DVORA

Oznamujeme občanům, že sběrný dvůr je od 1. 3. 2016 otevřen i ve středu od 15:00 do 17:00 hodin. Sobotní provoz zůstává beze změny tj. od 9:00 do 11:30 hodin.

## ZUBNÍ A LÉKAŘSKÁ POHOTOVOST

**(8:00 hod. - 13:00 hod.)**

### Lékařská pohotovost

So 5.3. MUDr. Tišlerová  
Ne 6.3. MUDr. Jindrová  
So 12.3. MUDr. Kašparová  
Ne 13.3. MUDr. Paseková  
So 19.3. MUDr. Mikulecká  
Ne 20.3. MUDr. Jindrová  
So 26.3. MUDr. Sláma  
Ne 27.3. MUDr. Sláma  
Po 28.3. MUDr. Slavík  
So 2.4. MUDr. Mikulecká  
Ne 3.4. MUDr. Mikulecká

### Dětská pohotovost

So 5.3. MUDr. Kopecká  
Ne 6.3. MUDr. Mareš  
So 12.3. MUDr. Papoušková  
Ne 13.3. MUDr. Pecinová  
So 19.3. MUDr. Pešková  
Ne 20.3. MUDr. Pilařová  
So 26.3. MUDr. Sadílková  
Ne 27.3. MUDr. Šichová  
Po 28.3. MUDr. Šváblová  
So 2.4. MUDr. Filová  
Ne 3.4. MUDr. Filová

### Pohotovostní lékárny

So 5.3. lékárna U Slunce  
Ne 6.3. Ústavní lékárna  
So 12.3. lékárna U Anděla strážce  
Ne 13.3. Ústavní lékárna  
So 19.3. lékárna Na Špitálku  
Ne 20.3. Ústavní lékárna  
Pá 25.3. Ústavní lékárna  
So 26.3. lékárna U Nemocnice  
Ne 27.3. Ústavní lékárna  
Po 28.3. lékárna Na Špitálku  
So 2.4. lékárna U Slunce  
Ne 3.4. Ústavní lékárna

### Stomatologická pohotovost

**(8:00 hod. - 11:00 hod.)**

5. - 6. 3. MUDr. Kosslerová Jitka, Polička, Haškova 445 (461 724 369)  
12. - 13. 3. MUDr. Kossler Pavel, Polička, Haškova 445 (461 724 369)  
19. - 20. 3. MUDr. Krpčiar Patrik, Litomyšl, Nerudova 207 (461 619 670)  
25. 3. MUDr. Stavělová Pavla, Polička, 1. Máje 607 (461 724 423)  
26. - 27. 3. MUDr. Elčnerová Irena, Polička, 1. Máje 606 (733 152 435)  
28. 3. MUDr. Martinec Vojtěch, Litomyšl, J.E. Purkyně 1150 (461 615 402)  
2. - 3. 4. MUDr. Novák Peter, Sloupnice 188 (465 549 236)

## Poplatek za svoz komunálního odpadu a poplatek za psa

Obecní úřad upozorňuje občany, že poplatek za svoz komunálního odpadu a poplatek za psa

je možné platit v hotovosti v úřední dny, tj. pondělí, středa 7:30 - 11:30 hod., 12:30 - 17:00 hod. na obecním úřadě.

Poplatek musí být uhrazen do 31.3.2016.

\* Pokud je poplatek vyšší než 1 000 Kč, lze jej zaplatit ve dvou splátkách (první do 31. 3. 2016, druhou do 31. 7. 2016).

Žádáme občany, kteří budou provádět úhradu za svoz odpadu a za psa převodním příkazem, aby každou platbu prováděli zvlášť se správným variabilním symbolem.



## RODINNÝ KLUB KULIHRÁŠEK DOLNÍ ÚJEZD PROGRAM:

**Čtvrtek 17. března** - Velikonoční dílnička s dětmi a zdobení perníkových vajíček.

**Čtvrtek 31. března** - Jarní nápady.

**Čtvrtek 14. dubna** - Recy modely aneb malujeme na trička.

**Čtvrtek 28. dubna** - Tematicky zaměřené setkání na Den matek.

**Čtvrtek 12. května** - Květnové tvoření – samé květiny...

**Čtvrtek 26. května** - Poslední setkání před letními prázdninami bude netradiční!

Připravujeme zábavnou cestu za překvapením...  
Scházíme se vždy v 9 hodin v jídelně DPS v Dolním Újezdu.  
Při každém setkání je čas na společné hraní, písničky a básničky i malou svačinku.



## OBNOVA KATASTRÁLNÍHO OPERÁTU (DIGITALIZACE)

Katastrální úřad pro Pardubický kraj, Katastrální pracoviště Svitavy oznamuje, že katastrální operát obnovovaný přepracováním na digitalizovanou katastrální mapu v katastrálním území Dolní Újezd u Litomyšle bude předložen k veřejnému nahlédnutí v budově Obecního úřadu Dolní Újezd, v zasedací místnosti, a to ve dnech od 7.3.2016 do 18.3.2016 a s možností uplatnění námitek proti jeho obsahu. Ve dnech pondělí 7.3.2016 v době od 13:00 do 17:00 hodin a v pátek 18.3.2016 od 11:00 do 15:00 hodin bude na obecním úřadě přítomen zaměstnanec katastrálního úřadu, který Vám poskytne požadované údaje o vlastnictví. V ostatní dny bude možnost do těchto podkladů nahlédnout za přítomnosti zaměstnance obce a to pouze **v úřední dny tj. pondělí a středa od 8:00 do 11:00 a od 13:00 do 17:00 hodin.**

Do obnoveného katastrálního operátu je současně možné po dobu jeho vyložení nahlédnout i na webových stránkách Českého úřadu zeměměřičského a katastrálního na adrese: <http://nahlizeni.dokn.cz/cz/VyberKatastrInfo.aspx>.

Bližší informace naleznete na úřední desce obecního úřadu a na webových stránkách obce v sekci Úřední deska.

## PAMĚTNÍ DESKA P. MARTINA FRANTIŠKA VÍCHA

Dne 12. června 2016 tomu bude devadesát pět let, co se v Jiříkově u Litomyšle narodil páter Martin František Vícha. U této příležitosti bude na kostele sv. Martina v Dolním Újezdě odhalena 11. června 2016 jeho pamětní deska. Pamětní deska P. Martina Františka Vícha CFSsS je navržena jako povrchově upravený nerezový plech s portrétní bustou z glazované slinuté kameniny. Deska bude předsazena o cca 10 cm, na 12-ti nerezových trnech a skrz desku prořezaný nápis.

Autorem busty a celé pamětní desky je Mgr. Akad. soch. Tomáš Vejdovský, pedagog Akademie výtvarných umění v Praze, dále na projektu architektonicky spolupracuje Ing. Mgr. akad. arch. Ivo Kraml. Podrobný program této slavnosti bude včas uveřejněn.

*Přípravný výbor*





I letos se 10. března připojuje naše obec k mezinárodní kampani Vlajka pro Tibet. Tuto zemi vloni navštívili Jitka a Láďa Doubkovi.

Tibet je historické území ve střední Asii. Z velké části se rozkládá na Tibetské náhorní plošiny a jeho průměrná výška dosahuje přibližně 4 900 m n. m., pročež se Tibetu někdy říká „střecha světa“. Tradičním etnikem Tibetu jsou Tibeťané hovořící tibetským jazykem. V minulosti býval Tibet nezávislým královstvím, od padesátých let 20. století je naprostá většina původního území okupována Čínskou lidovou republikou. Před intervencí Čínské lidové republiky byl Tibet po několik desetiletí, mezi 1. březnem 1913 a 23. květnem 1951, fakticky nezávislým státem.

### **Jak jste se do Tibetu dostali?**

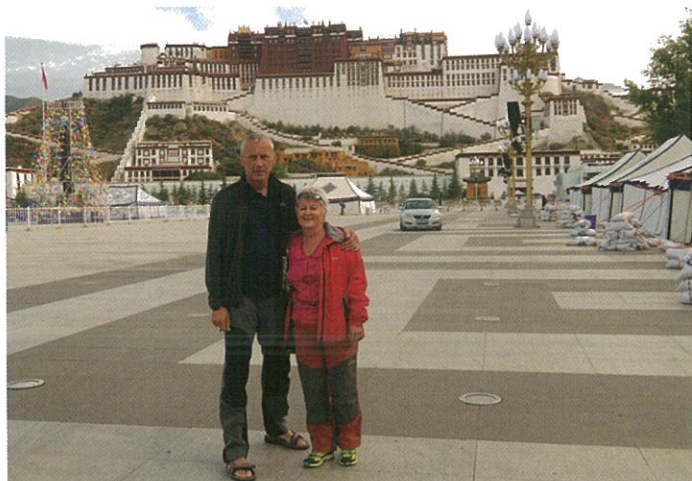
Tibet je pod nadvládou Číny a ta velmi pečlivě střeží, kdo se do Tibetu dostane. Do Tibetu se nedostanete jinak, než s cestovní kanceláří. Naše skupina cestovatelů strávila nejprve jeden týden v Číně, kde jsme navštívili Peking a Xi-an, Velkou čínskou zeď.

Pak jsme se vydali po nejvyšše položené železnici na světě z Pekingu do hlavního města Tibetu do Lhasy, která je tradičním a současně největším městem Tibetu, žije zde asi 250 tisíc obyvatel. Před nástupem do vlaku jsme museli projít důkladnou kontrolou podobnou té letištní. Celá skupina cestovala na jeden společný lístek a stále nás kontrolovali všude přítomní ozbrojení vojáci. Vlakem jsme se dostali až do sedla ve výšce 5072 m.n.. V této výšce má mnoho pasažérů problém s výškovou nemocí, a proto je ve vlaku doplňován kyslík do vzduchu. Je zajímavé, že nejvíce trpěli právě Číňané.

Po přijetí do Lhasy opět celý vlak obstoupili vojáci a po vyřízení formalit a opuštění vlaku celé nádraží uzavřeli. Byli jsme upozorněni, že se k nám během prohlídek mohou připojit různí lidé, kteří kontrolují průvodce, zda říká jen to, co má nařízeno, což se několikrát stalo.

### **Jak se vám líbilo hlavní město Lhasa?**

Lhasa leží ve stejnojmenném údolí na řece Kyi, průměrná nadmořská výška je přibližně 3650 m n. m. Město bylo tradičně významným buddhistickým centrem a hlavním městem Tibetu, v současnosti však formálně patří Číně a je pouze správním centrem Tibetské autonomní oblasti. Klima je kontinentální polopouštní, s ohledem na nadmořskou výšku je poměrně chladné, ale okolní hory chrání město před silnými větry i mrazy. Srážky jsou pouze mírné v průběhu července až září, město je vyhlášené svým slunečným počasím.



Od roku 1992 má Lhasa speciální ekonomický režim. Mniši smí praktikovat víru, ale nesmí vstupovat do vládních budov ani na univerzitu. Naopak vládní zaměstnanci a studenti nesmí praktikovat víru.

Mezi nejvýznamnější památky na seznamu UNESCO patří sídlo dalajlámů a dnešní muzeum v paláci Potala, letní sídlo dalajlámů s okolním parkem Norbulingka a chrám Jokhang. Pod palácem Potala stojí sloup Zhol z 8. století, který je zřejmě nejstarším dokladem tibetských textů. Ve městě se nachází také četné kláštery z různých období a muzeum Tibetu. Okolo historického centra a na kopec Chokpori vede svatá poutní cesta Lingkhor. Tibet má tři ochránce, jedná se o kopce Chokpori, Pongwari a Marpori v těsné blízkosti Lhasy.

Lhasa je hlavním městem tibetské oblasti a magickou mekkou každého cestovatele. Přes veškerá opatření čínské vlády si Lhasa zachovává své osobité kouzlo. Místní lidé chodí v tradičních oděvech s fantastickými účesy a úsměv za rtů jim neukradla ani vsudypřítomná lidová armáda.

Poutníci cestují mnoho týdnů až měsíců, aby vykonali pouť do kláštera Jokhang, který se nachází v centrální části jménem Bakhor, kde jsme byli ubytováni v luxusním hotelu. Obyvatelé Lhasy si nás prohlíželi a stále se s námi chtěli fotit.

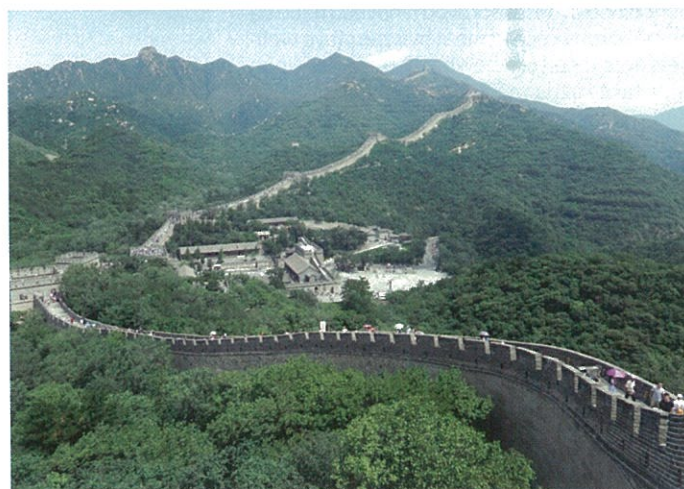
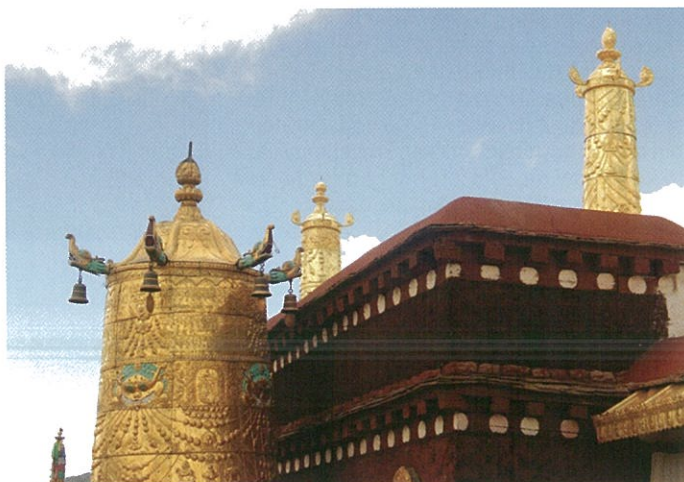
Navštívili jsme hlavní dominantu města Potala - bývalé sídlo Dalajlámů. Fantastická třináctipodlažní stavba vybudována na pahorku uprostřed Lhasy. Při cestě nahoru jsme se vlivem nadmořské výšky zadýchali a zapotili. Potala na nás udělala velký dojem - obrovským množstvím historických památek. Dále jsme navštívili klášter Serra, který patří také k nejposvátnějším ve Lhasě. Podnikli jsme výlet do sedla, cestovali jsme nádhernou přírodou v okolí řeky Brahmaputry, která je přítokem Ganghy.

### **Jaké dojmy z Tibetu jste si odvezli?**

Nádherná příroda, velké rozdíly mezi obyvateli, na jedné straně luxusní světoznámé obchody a hotely a na druhé straně žebrající děti i dospělí. Velmi na nás zapůsobilo náměstí Bakhor, kde se upalují mniši, ale i mnišky, nomádi, zemědělci, ženy i studenti. Toto náměstí je velmi střežené, na každé střeše stojí ozbrojený voják a sleduje vás.

V Tibetu se nám velmi líbilo, rádi bychom se tam ještě někdy vrátili, láká nás nedotčená příroda Tibetu i jeho památky.

*Děkuji za rozhovor  
Nováčková Zdena*





### NA CHVÍLI PEKAŘEM

V předvánočním čase jsme byli pozváni do firmy PFAHNL, abychom se seznámili s pekařským řemeslem v praxi. Sami jsme si vytvořili a upekli vlastní výrobky. Zahrát si na pekaře, bylo pro nás to pravé vánoční naladění. Chtěli bychom poděkovat za perfektně připravenou exkurzi a sladkou odměnu. *J. Doubková*



### ZÁPIS DĚTÍ DO 1. TŘÍD

Dne 9.2. 2016 proběhl na základní škole zápis budoucích prvňáčků. Dostavilo se celkem 44 dětí - 13 dívek a 31 chlapců (z toho se předpokládá 5 - 11 odkladů). Děti procházely různými stanovišti, kde plnily hravou formou úkoly. Na závěr si popovídaly s paní učitelkami, dostaly drobné dárky a doufáme, že spokojené odcházejí domů. „Ovocný koš veselých úkolů a dovedností“ se vydařil a již teď bychom rádi pozvali rodiče s dětmi na Den otevřených dveří, který se bude konat 1. a 2.6. vždy v 8:00 a v 9:00 hod., 2.6. ještě v 15:00 hod. (jiný termín lze domluvit telefonicky). Provedeme vás po škole, sdělíme vám informace o rozdělení dětí do tříd a zodpovíme vám vaše dotazy.

*Vedení školy.*



### LYŽAŘSKÝ KURZ 7. TŘÍD

V neděli 31.1. 2016 vyjely obě 7. třídy na lyžařský kurz do vesnice Branná v Jeseníkách. Po příjezdu do Branné jsme se ubytovali v penzionu Kolštejn. Každé ráno jsme odcházel na nedalekou sjezdovku, kde jsme první den byli rozděleni do tří družstev. Nahoru jsme vyjžděli pohodlnou dvousedáčkovou lanovkou nebo na pomě. Druhý večer jsme si byli zahrát ve wellness hotelu Kolštejn bowling. Kromě bowlingu jsme také každý večer hráli zábavné hry nebo jsme v týmech plnili různé úkoly, např. skládání básně nebo uspořádání modní přehlídky. Jeden večer nás také navštívil člen horské služby a vyprávěl nám o své práci a o Jeseníkách. Snídaně jsme měli v podobě bufetu, oběd a dvě večere. Počasí nám přálo, až na první odpoledne, kdy jsme byli promočeni snad až na mikiny. Moc se nám to všem líbilo, a tak jsme v pátek 5.2.2016 odjžděli spokojení ale znavení zpátky domů. Za příjemně strávený týden bychom chtěli poděkovat p.uč. Fliedrovi a p.uč. Andrllové, Doubkové a Kapounové.

*za 7.tř., Daniela Pravcová,  
Zuzana Stráníková  
a Aneta Honzáková*





## HALOVÁ KOPANÁ NA ZŠ DOLNÍ ÚJEZD

Jako již tradičně v tomto období hostila i letos hala ZŠ Dolní Újezd turnaje na obvodní i okresní úrovni.

Dne 21. ledna 2016 jsme pořádali obvodní kolo. Chlapci z naší školy po obětavém výkonu obsadili celkově 2. místo, když zápas se ZŠ Sebranice prohráli 0:3, ale po výborném výkonu porazili favorita turnaje fotbalisty ze ZŠ Litomyšl 4:0.

Do listiny střelců se zapsali: Jireček M. 2, Štancl a Jireček L. po 1.

V úterý 26. 1. 2016 jsme hostili nejlepší fotbalová družstva z okresu a ani zde jsme neudělali ostudu, i když na medaili jsme nedosáhli, tak si kluci za svůj bojovný výkon zaslouží pochvalu. Celkově jsme obsadili 4. místo po těchto výsledcích: Gy Moravská Třebová 1:5 (Jireček L. 1), ZŠ Jevíčko 4:1 (Hána 2, Jireček L. 1, Jireček M. 1), ZŠ Polička 2:3 (Jireček M. 1, Jireček L. 1) a Svitavy 1:3 (Jireček M. 1).

V tabulce nejlepších střelců se bratři Jirečkové umístili na 3. místě, oba nastříleli po 3 gólech.

V. Brůna



Zleva stojící: Pechanec Jiří, Štancl Jakub, Hána Olin, Lipavský Tomáš, Mlejnek Petr, Jireček Michal, Štancl Zdeněk, Opletal Vojtěch.

Zleva klečící: Pechanec Jan, Hanyk Emanuel, Jireček Lukáš.

## FLORBAL 4. A 5. TŘÍD

I mladí florbalisté reprezentovali základní školu velice dobře. Dne 9. února 2016 v hale ZŠ přivítali v postupu do okresního finále velice silné družstvo ZŠ Lubná, kde je florbal na výborné úrovni. Naši kluci se silného soupeře nezalekli a nadšeným a bojovným výkonem překvapili úplně všechny. Po výborném výkonu zvítězili 9:2 (Tomšíček 3, Kusý 3, Kuta 2, Briol 1) a zajistili si postup do okresního finále, kde se utkali s nejlepšími školami v okrese.

Okresní finále se našim opravdu povedlo. Dne 17. 2. 2016 se v tělocvičně ZŠ Moravská Třebová utkali o titul přeborníka okresu. Po velice dobrém výkonu, kdy sice prohráli s pozdějším vítězem turnaje, družstvem domácích 1:8, zdolali ZŠ Polička 4:1 a ZŠ Felberova Svitavy 5:2 a po zásluze obsadili vynikající 2. místo! Všem klukům, kteří výborně reprezentovali školu i obec, gratulujeme!

V. Brůna

## TICHÉ SETKÁNÍ S UMĚNÍM

V pondělí 15. února jsme se s dětmi vydali do Domu s pečovatelskou službou. Chtěli jsme dětem zprostředkovat setkání s uměním a příležitost poznat dva umělce, pana učitele a malíře Pavla Komůrku, který učí výtvarnou výchovu na ZUŠ Dolní Újezd a pana malíře a architekta Aloise Meteláka, prostřednictvím jejich tvorby. Když mřížte s dětmi na výstavu, je třeba je na návštěvu připravit. Stejně jako když jdete na jakoukoli návštěvu, děti se učí, jak se tam chovat a je potřeba jim také vysvětlit proč.

Děti byly připravené na to, že na výstavě se chováme tiše, abychom ostatní návštěvníky nerušili v prohlížení obrazů nebo jiných vystavovaných předmětů. Vysvětlili jsme si, co je to obraz, portrét, čím vším, jakými výtvarnými prostředky či technikami, může umělec tvořit.

Došli jsme do výstavní síně a děti ztichly. Výstava byla malá, v komorním tichém prostředí, děti nerušilo množství barevných nebo prostorově výrazných objektů. Soustředili jsme se na díla. Obrázky pana učitele Pavla Komůrky byly krásné, plné drobných, pečlivě propracovaných detailů, děti si je se zájmem prohlížely a s radostí nám sdělovaly, že místa na nich vyobrazená – zákoutí Litomyšle – poznávají! Seznámily se s názvem techniky, suchou jehlou, která jim připomínala kresbu tužkou. Povídaly, který obrázek se jim líbí a vysvětlovaly proč. Přesunuli jsme se k malbě pana malíře Aloise Meteláka. Nejprve jsme si řekli, co je to krajina, krajinomalba a děti hádaly podle barvy vyobrazených ploch, co pan malíř namaloval, jaká část krajiny to je. Pole, trávou porostlá louka, les, stromy (listnaté nebo jehličnaté), mýtina, modré i

zamračené nebe... Nakonec si vybíraly, který obrázek ze všech se jim nejvíce líbí, postavily se pod něj a vysvětlily ostatním, proč je zaujal právě ten... Výstava byla krásná a pro děti velice přínosná, poučná. Měly možnost se seznámit s výtvarnými prostředky, technikami, s rozdílným způsobem ztvárnění skutečnosti oběma umělci. Trochu nás, jako učitelky, příjemně překvapilo, jak byly děti

zaujaté, klidné a soustředěné. O obrázcích se bavily i cestou do mateřské školy.

Děkujeme panu učiteli Pavlu Komůrkovi za uspořádání výstavy a za možnost dětí nenásilně ovlivnit prostřednictvím umění k citlivosti, kráse a skromnosti.

Za MŠ Blanka Famfulíková,  
ředitelka





### Držitelé a obyvatelé chalup Chalupa č. 132, st. č. 249

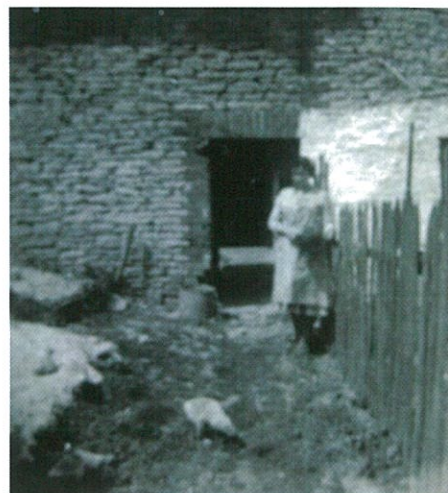
V roce:

- 1807 Lněnička Jakub 45 let chalupník-nádeník, manželka Helena, dcera Jakuba Krejsy z č. 133 a Marie, dcery Jakuba Jiskry chalupníka z č. 203 a manželky Anny dcery po Václavu Žitkovi. Děti: Josef 4 roky, Jan 1 a půl roku, dcera Kateřina půl roku, matka Jakuba, Kateřina 60 let, její syn Václav 17 let, Jan 13, manžel Kateřiny Krejsa Jakub 72 let
- 1813,23 Lněnička Jakub
- 1841 Jůza František kovářský mistr
- 1858 Lněnička Josef syn, 2. 6. \* syn František
- 1864 Lněnička Josef odchází do Slavonie, dnes Slovinsko, Chorvatsko
- 1879 Zerzán František
- 1885 Třasák Josef
- 1920 Třasák Josef, dcera Anna se provdala za Josefa Kubeše z č. 133
- 1940 Třasák Václav syn byl v průběhu II. Světové války vězněn. V r. 1945 měl být zvolen 1. předsedou MNV. Bylo však zjištěno, že nebyl politickým vězněm, ale byl vězněn pro krádež. Prvním předsedou byl zvolen Kočí František cestmistr.
- 1945 Vomočil Jan koupil chalupu. Třasákovi odchází do Sudet do Dětřichova v Sirakově u Polné.
- 1948 Dajč Jaroslav \* 11. 3. 1922 vyučený mlynář s manželkou Hedvikou \* 20. 9. 1927 roz. Pulkrábkovou z č. 130 chalupu koupili. Děti Jaroslav \* r. 1948, Eva \* r. 1949, Jana \* r. 1951
- 1948-80 Dajč Jaroslav pracoval jako stárek v Chadimově mlýně č. 123, později v kovovírobě na Lánech v Litomyšli.
- 1980 Dajč Jaroslav, 2. 1. 1980 zemřela jeho manželka Hedvika
- 1991 Dajč Jaroslav + 20. 12.

J.J. a Z.H.



Svatební fotografie Jaroslav a Hedvika Dajčovi



Před chalupou č. 132



Pulkrábkova trafika v ONI12



Současný stav

### VÝZVA PŘÍZIVCŮM KLUBU OŽIVENÍ HISTORIE

S přicházejícím jarem se na Vás obrácíme. Věkový průměr členů klubu je přes 65 let, potřebujeme klub omladit. Vyzýváme zájemce o historii, starozitnosti i retro o pomoc v práci klubu. Uvítáme chlapce i dívky od 15 let, až po čerstvé důchodce. Uvítáme pomoc v úpravě expozic i depozitářů muzea i v údržbě a restaurování zemědělské techniky nebo v archivu a knihovně. Uvítali bychom jakýkoliv drobný nález zkamenělin nebo keramiky a jiných archeologických nálezů z dvouletého období realizace kanalizace. Do připravované knihy o Dolním Újezdě nám stále

chybí fotografie bývalé myslivny v Bořkově, která stála do r. 1928, kapličky Růžencového bratrstva, která stála do r. 1908 v místě dnešní školy, fotografie pošty, která byla v letech 1879-91 v č. p. 284, fotografie statků a chalup, které vyhořely při velkých požárech v r. 1928 a 1934. Uvítáme i fotografie z práce na poli nebo v domácím hospodářství atp..

Bližší informace jednatel - Zdeněk Holub  
tel. 461 631 175, mob. 605 355 211  
hospodář - Radek Fait mob. 739 832 266

## Pozvánka

Klub oživení historie v Dolním Újezdě  
Vás zve do Regionálního muzea vesnice  
**na Velikonoční výstavu.**

Připomeneme zvyky a obyčeje z konce 19. a počátku 20. století,  
doplněné malou výstavou  
starých tisků litomyšlské tiskárny a sv. obrázků.

Výstava bude zahájena v sobotu 19. 3. vystoupením žáků ZUŠ.

V expozici na sýpkách vystaví žáci ZUŠ své výtvarné práce.

V přízemí a v podstájích bude k vidění práce řezbářů, košíkáře  
a uměleckého kováře, včetně nabídky jejich výrobků.

**Výstava bude dále otevřena v neděli 20. a 27. 3.  
vždy od 14:00 do 17:00 hodin.**

**Pro MŠ a ZŠ od 21. do 25. 3. odpoledne po telefonické domluvě.**

*Srdečně zve výbor klubu*





# DOLNOÚJEZDSKÝ MASOPUST 2016





## OHLÉDNUTÍ ZA PLESOVOU SEZÓNOU 2016

### TŘÍKRÁLOVÝ FARNÍ PLES

Letošní Tříkrálový farní ples se konal dne 9. ledna 2016. Tentokrát bez výpadku elektřiny, takže nenastaly žádné komplikace. Večerem provázal Vladimír Klusoň a Petra Kubátová Šišková, k tanci a poslechu hrál taneční orchestr Combo 2. O předtančení se již tradičně postaral profesionální taneční pár Ondřej Klejch a Martina Růžičková, kteří předvedli jak standartní, tak i latinskoamerické tance. Netradičním zpestřením večera byla scénka Chrá-

mového sboru, který s trochou nadsázky ukázal svoji, "disciplínu, smysl pro povinnost a soustředěnou práci", jak tomu ostatně je na každé zkoušce. Výbornou domácí kuchyni měl na starosti Jan Čejka a jeho tým. Poděkování patří pořadatelům, sponzorům a samozřejmě všem, kteří svou účastí tento ples podpořili.

*Petra Kubátová Šišková*

### SKAUTSKÝ PLES

Děkujeme všem návštěvníkům letošního plesu za vytvoření skvělé atmosféry a doufáme, že všichni byli spokojeni. Už nyní se moc těšíme na příští plesovou sezonu a setkání s Vámi.



### DĚTSKÝ KARNEVAL

Letošním karnevalem s názvem Z pohádky do pohádky nás provázela víla Zvonilka. Více než sto dětí v maskách tančilo, skotačilo a také plnilo jednotlivé úkoly u pohádkových postaviček. Děti vypadaly spokojeně a domů si odnesly malou odměnu a něco z tomboly.





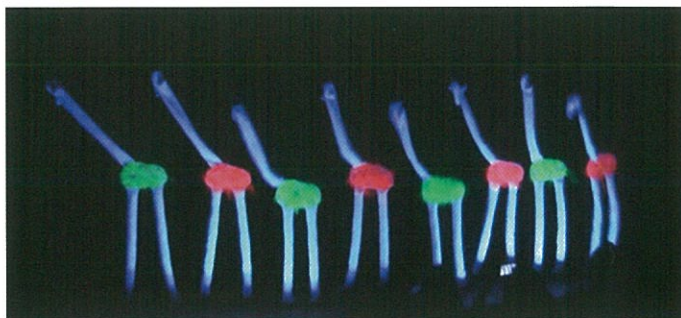
## HASIČSKÝ PLES

Sbor dobrovolných hasičů v Dolním Újezdě pořádal dne 6.2. 2016 již tradiční Hasičský ples.

Účast byla opravdu hojná. K tanci a poslechu zahrála kapela Rotoped. Latinoamerickým tancem rozvášnil parket mladý a talentovaný taneční pár ve složení Tomáš Bohdál a Kristýna Šmídová.

I letos se návštěvníci plesu dočkali tanečního vytoupení připraveného přímo hasiči, pod vedením Dominiky Motyčkové. Při tak velké domácí i sousední konkurenci je opravdu těžké přijít s originálním nápadem. A tak ve 23:30 hod. nastoupilo na pódium 8 veselých „pštrosů“, kteří na sebe díky zhasnutému sálu a UV nasvícení strhli veškerou pozornost. Svým tanečním číslem diváky pobavili a ti je odměnili obrovským aplausem. Účinkovali (zleva): Luboš Motyčka, Stanislav Hladík st., Kateřina Hladíková, Stanislav Hladík ml., Dominika Motyčková, Radim Hladík, Lukáš Hovorka a Martin Hovorka. Poděkování patří všem pořadatelům plesu za vytvoření příjemné atmosféry.

*Dominika Motyčková*



## ZIMNÍ HRY BEZ KATASTRU V PŘÍVRATU





T.J. Sokol Dolní Újezd - fotbal				
26.2.	muži A	dorost	muži B	žáci
SO 19.3.		Holice - DÚ 13,00		
			DÚ - Vendolí 15,00	
NE 27.3.	DÚ - Luže 15,00	DÚ - Č.Třebová 12,45		
SO			DÚ - Mladějov 16,30	
NE 3.4.	Zámorsk - DÚ 16,30	Polička - DÚ 14,00 Pomezí		
SO			Pomezí - DÚ 16,30 Jedlová	žáci doma hřiště DÚ
NE 10.4.	DÚ - Pomezí 16,30	DÚ - Ústí 14,15		Ústí n. O. 9,00
SO		Choceň - DÚ 14,30	DÚ - Třebáňov 17,00	Lanškroun - DÚ 13,30
NE 17.4.	Ústí B - DÚ 17,00			
SO			Chornice - DÚ 17,00	
NE 24.4.	DÚ - V.Mýto B 17,00	DÚ - Hlinsko 14,45		DÚ - Tatenice 10,00
SO	Načešice - DÚ 17,00	H.Městec - DÚ 17,00		
NE 1.5.			DÚ - Březová 17,00	Jiskra 2008 - DÚ 14,30
SO			M.Třebová B - DÚ 17,00 St.Město	
NE 8.5.	DÚ - H.Městec 17,00	DÚ - M.Třebová 14,45		DÚ - Jablonné 10,00
SO			Kunčina B - DÚ 14,00	Rudoltice - DÚ 13,00
NE 15.5.	DÚ - St.Hradiště 17,00	DÚ - Třemošnice 14,45		
ST 18.5.		DÚ - Živanice 18,00		
SO	Libišany - DÚ 17,00			M.Třebová 9,00
NE 22.5.		Svitavy B - DÚ 14,00	DÚ - Koclířov 17,00	DÚ - Sebranice 10,00
SO			Radiměř - DÚ 17,00	Vraclav - DÚ 13,30
NE 29.5.	DÚ - Litomyšl 17,00	DÚ - Libchavy 14,45		
SO			DÚ - Boršov 17,00	
NE 5.6.	Chrudim C - DÚ 17,00	Přelouč - DÚ 14,30 hř. Rečany		DÚ - Jaroměřice 10,00
SO			M.Trnávka - DÚ 14,00	volno
NE 12.6.	DÚ - Horní Jelení 17,00	DÚ - Lanškroun 14,45		
SO		Slatiňany - DÚ 14,30 hř. Slatiňany		
NE 19.6.	Pardubičky - DÚ 17,00			



## HOSPODA „U ŘEKY“

Rádi bychom Vás pozvali ke znovuotevření staročeské hospody „U Řeky“ (hospoda „U Machů“).

Staročeská hospoda ve vesnickém stylu je ideálním místem pro letní i zimní posezení. Kapacita hostince je 60 osob a salónek pro 40 osob. K dispozici je také stylový dvůr s krbem a samostatný výčep pro 100 osob. Akce je možné pořádat odděleně, uvnitř i venku. Pořádáme svatby, rodinné oslavy, firemní akce, grilovačky a různá setkání. Možnost pronajmutí dvora s výčepem. Wifi zdarma.

Připravili jsme pro Vás točené pivo Polička 11°, Kozel 11°, Radegast 12°, PilsnerUrquell 12°, příležitostně Závís 12° a František 13°, dále chuťovky k pivu (utopence, nakládaný hermelín, tlačěnka s cibulí, domácí sekaná a něco z udírny - klobásky, bůček a krkovic). V nabídce najdete alkoholické a nealkoholické nápoje, lahodnou kávu apod.. Připravujeme také ubytování - k dispozici budou 2 apartmány a 2 pokoje, celkem 12 lůžek, možnost pronájmu bytu 2+1 (v případě zájmu volejte na číslo 606 753 806).

Otevírací doba PO – NE 15 – 22 hodin  
Provoz zahajujeme již 11.3.2016,  
kdy jste srdečně vítáni a „dopřejeme“  
Vám každé třetí pivo zdarma !!!  
K poslechu a tanci hudba zajištěna!!!  
[www.hospodaureky.cz](http://www.hospodaureky.cz)

Těšíme se na Vás, Janča a Tom Klusoňovi.



## OKRASNÁ ŠKOLKA STRAKOV

PO - PÁ 7:00 - 17:00

SO 8:00 - 11:30

Strakov 22, 570 01 Litomyšl

tel: 461 639 001

ars-skolkastrakov@centrum.cz

[www.ars-vavrin.cz](http://www.ars-vavrin.cz)



JARO 2016

**Nabízíme:**

- OVOCNÉ DŘEVINY, JAHODNÍKY
- RŮŽE
- OKRASNÉ DŘEVINY, TRAVINY, TRVALKY
- substráty, mulčovací kůru, hnojiva
- projekci, realizaci a údržbu zahrad

Při předložení tohoto inzerátu od 15. 3. (zahájení prodeje) do 30. 4. 2016 na nákup našich výpěstků

**SLEVA 10%**



OBECNÍ NOVINY, noviny obce Dolní Újezd u Litomyšle. Vychází 1x měsíčně. Vydává Obecní úřad, 569 61 Dolní Újezd, IČ: 276596, telefon 461632822, e-mail: obec@dolniujezd.cz., www.dolniujezd.cz. Redaktoři: Zdenka Nováčková, Jana Nováčková, Martina Macáková, Petra Kubátová Šišková. Evidováno Ministerstvem kultury České republiky pod číslem MK ČR E 12027. Náklad 950 výtisků. Bezplatné. Neprošlo redakční jazykovou úpravou. Uzávěrka příštího čísla 20.3.2016, vydání 2. 4. 2016. Periodický tisk územního samosprávného celku Grafická úprava a tisk AP tiskárna Osík.

T. J. SOKOL Dolní Újezd pořádá tradiční

## JOSEFOVSKOU ESTRÁDU

SOBOTA 19. BŘEZNA 2016 V 19:00 HODIN

SOKOLOVNA DOLNÍ ÚJEZD

V PROGRAMU VYSTOUPÍ DIVADELNÍ SOUBOR JÓŽINA JANOUŠKA

PO UKONČENÍ ESTRÁDY PROGRAM POKRAČUJE

TANEČNÍ ZÁBAVOU

HRAJE HUDEBNÍ SKUPINA MIX

PŘEDPRODEJ LÍSTKŮ:

MARTIN NÁDVORNÍK OPRAVY MOTOROVÝCH VOZIDEL - DOLNÍ ÚJEZD

(Po - Pá 6:00 - 16:00 hodin)

VSTUPNÉ: 100 Kč / PO UKONČENÍ ESTRÁDY 50 Kč

ZAJIŠTĚNO BOHATÉ OBČERSTVENÍ

VČETNĚ TEPLÉ KUCHYNĚ KARLA SVOBODY A STANI JIREČKOVĚ  
SRDEČNĚ ZVOU POŘADATELE