



OBEČNÍ NOVINY

Dolní Újezd

• ČERVEN 2018 • ROČNÍK 24 • ČÍSLO 6 •

SPONZOR ČÍSLA - FARMA DRAHOŠ

V Dolním Újezdě není jen nejlepší zemědělské družstvo v kraji, ale také rodinná farma Drahoš s 50 ha, která je široko daleko vyhlášená jahodami. Ale nejsou to jen kvalitní jahody, ale i jablka, cibule, česnek, brambory, krouhané zelí, broskve a sazenice jahod. Naše produkce je zaměřena na prodej ze dvora. Nové trendy upřednostňující zdravý životní styl vyžadují pěstování dalších druhů ovoce: hrušky, černý rybíz, maliny, aronie, třešně na větetech a hlavně více broskví.

Skližeň většiny ovoce je zaměřena na efektivní SAMOSBĚR.

Ovocnářství a pěstování zeleniny vyžaduje kvalitnější přístup k půdě (orba, kypření, podrývání, vápnění, zelené hnojení a aplikace kravského hnoje v množství 60 tun na hektar). Organické hnojení spolu s kvalitními norskými průmyslovými hnojivy (NPK v síranové formě

+ všechny stopové prvky) dodává vše, co v půdě běžně chybí.

Naším cílem je zlepšování kvality orné půdy pro dosažení vyšší ekonomiky z jednoho hektaru. Každému případnému zájemci o pronájem či prodej orné půdy nabízíme prohlídku našeho dobře mechanizačně vybaveného hospodářství a zároveň 7 000 Kč/rok + daň za pronajatý 1 ha orné půdy.

Na pazušských honech v Dolním Újezdě zvyšujeme částku za pronájem jednoho hektaru orné půdy na 10 000 Kč/rok + daň se smlouvou na 5 let.

Připomínáme:

Začátek června: sklizeň JAHOD

Od 15. 7. 2018: prodej ČESNEKU

Srpen: samosběr CIBULE

Září: prodej BRAMBOR

Od 1. 10 2018: prodej JABLEK a KROUHANÉHO ZELÍ

Informace na telefonech:

607 607 632

604 357 992

605 143 158

461 631 320

a na internetových stránkách:

www.farmadrahos.cz



Výstava



„ZDE DOMOV MŮJ“

Regionální muzeum Dolní Újezd

u příležitosti 100. výročí vzniku ČSR

od 23.6. 2018

do 28.10. 2018

každou sobotu a neděli 14⁰⁰ - 17⁰⁰ hod

Slavnostní zahájení výstavy se uskuteční 23.6. 2018 ve 14⁰⁰ hodin

Srdečně zvou pořadatelé

www.dolniujezd.cz

Společenská kronika

Všem našim spoluobčanům, kteří oslavili svá jubilea, srdečně blahopřejeme.

50 let

Jarešová Anna
Horáček Miroslav

55 let

Burda Ladislav

70 let

Kočí Josef

80 let

Kabrhelová Zdeňka

84 let

Doubková Růžena
Kysilková Věra

85 let

Kabrhel Zdeněk
Kočí Miroslav

87 let

Komůrková Milena

88 let

Rubková Marie

PES, NEJLEPŠÍ PŘÍTEL ČLOVĚKA...

Když jsme před časem v televizních zpravodajstvích sledovali, jaké ve městech mají starosti s výkaly od psů, asi málokdo si připouštěl nebo uvědomil, že za čas se tento problém bude týkat i venkova. Jako všechno ostatní, i život na venkově a jeho tvář se mění. A tak ani psi na vsi už nejsou jako dřív, především hlídači stavení, kteří neopouštějí hlídané teritorium svého dvora. Dnes jsou již většinou opravdovým přítelem člověka a doprovázejí ho na vycházkách i ostatních pochůzkách po obci. Jenže pes přece jen není člověk, a kudy chodí, zanechává za sebou „hromádky“. A to je ten kámen úrazu. Kolem vycházkových tras, ale i všude jinde, se tak hromadí něco, co tam nepatří. A protože asi ještě nějaký čas potrvá, než člověk „předělá psa úplně k obrazu svému“, nezbyvá nic jiného, než s těmito hromádkami nakládat jako

s každým jiným odhozeným papírkem nebo odpadem - sbírat. Aby to obec majitelům psů alespoň trochu ulehčila, začala postupně po obci rozmísťovat koše na psí výkaly, na kterých je rovněž umístěn zásobník se sáčky. Určitě není možno pokrýt všechna místa, kudy pejskaři se svým doprovodem procházejí, ale snahou je pokrýt převážně hlavní vycházkové trasy uvnitř obce. Zvažovány jsou ještě další možnosti jak majitelům psů s tímto problémem pomoci, nicméně zodpovědnosti a starosti o svého čtyřnohého přítele je nikdo nezbaví.

Stávající odpadkové koše se schránkou na sáčky na psí exkrementy se nacházejí u Trojice, před prodejnou COOP, u Večerky, u DPS a u školky. Tyto odpadkové koše včetně schránek budou v blízké době umístěny u všech kontejnerových stání po obci.

J. Čížinský

ČESKÝ SVAZ VČELARŮ

Dobrý den,

Český svaz včelařů, z.s., Základní organizace Litomyšl se na Vás obrací s následující prosbou:

Na území našeho včelařského spolků bylo prvně lokalizováno ohnisko moru včelího plodu. Toto ohnisko bylo v Dolním Újezdě a je již zlikvidováno. Státní veterinární správa vyhlásila ochranné pásmo, zahrnující katastrální území Desná u Litomyšle, Dolní Újezd u Litomyšle, Horní Újezd u Litomyšle, Nová Ves u Litomyšle, Osík, Pohodlí a Vidlatá Seč. Včelaři pod dohledem SVS provádějí veškerá potřebná povinná i dobrovolná opatření k zamezení šíření nákazy. Protože se jedná o infekční onemocnění včelího plodu, nepřenosné na dospělé včely a už vůbec ne na jiné živočichy či dokonce člověka, nemají občané a spotřebitelé medu a dalších včelích produktů důvod k jakýmkoliv obavám.

Protože však tato choroba může v naší lokalitě přetrvávat v divokých včelstvech, která samozřejmě

nejsou léčena ani jinak kontrolována a mohla by tak opakovaně způsobovat přenos nemoci na hospodářská včelstva, prosíme Vás jako zástupce obcí našeho regionu a Vaším prostřednictvím i všechny občany o spolupráci.

Zjistíte-li, že se ve Vašem okolí pohybuje či usídlil včelí roj, bez ohledu na to, zda někoho fyzicky obtěžuje nebo ne, kontaktujte prosím bezodkladně nejbližšího včelaře nebo tyto zástupce ZO ČSV Litomyšl, kteří zajistí pomoc:

Jiří BROKEŠ, předseda, 774 895 175

Miloslav DOSEDĚL, zdravotník, 737 624 229

Ing. Jindřich PETR, jednatel, 608 821 605

V žádném případě neusazujte roje neznámého původu do úlů ani je nikam nepřevázejte, protože tímto počínáním byste velmi poškodili místní včelaře a v konečném důsledku i přírodu ve svém okolí.

Předem děkujeme za Vaši pomoc a pochopení!
Zdraví

Ing. Jindřich PETR, jednatel ZO ČSV Litomyšl

Koupaliště v Dolním Újezdě sezóna 2018

Vstupné:

celodenní 50 Kč dospělý, 20 Kč - dítě,
Rodinné vstupné - 120 Kč (2 dospělý + 2 děti)
Po 16-té hodině - 20 Kč

Nově opravené betonové plochy, bylo provedeno napojení odpadů na kanalizaci, vybouráno dno ve velkém bazénu, velké poděkování patří panu Luboši Jarešovi za veškeré práce. Velký bazén se začal napouštět.

Těší se na Vás

Dana a Jaroslav Havranovi s týmem

Úřední hodiny na obecním úřadě o prázdninách (1. 7. - 31. 8. 2018)

pondělí a středa
7:30 - 11:30 hod.
12:30 - 16:00 hod.

Mimo tyto úřední hodiny si návštěvu domluvíte předem telefonicky na tel. č. 461 632 822

V týdnu od 2.7. do 6.7.2018 bude obecní úřad z důvodu čerpání dovolené uzavřen.

LÉKAŘSKÁ POHOTOVOST

Soboty, neděle a svátky
(8:00 hod. - 13:00 hod.)

LSPP - dospělí

(budova ředitelství, tel. 461 655 397)

So 2.6. MUDr. Přichystalová
Ne 3.6. MUDr. Jílek ml.
So 9.6. MUDr. Paseková
Ne 10.6. MUDr. Paseková
So 16.6. MUDr. Mikulecká
Ne 17.6. MUDr. Slavík
So 23.6. MUDr. Tišlerová
Ne 24.6. MUDr. Tišlerová
Ne 1.7. MUDr. Přichystalová

LSPP - děti a dorost

(ambulantní trakt dět. odd., 461 655 269)

So 2.6. MUDr. Beňová
Ne 3.6. MUDr. Cacková
So 9.6. MUDr. Filová
Ne 10.6. MUDr. Filová
So 16.6. MUDr. Hájková
Ne 17.6. MUDr. Mareš
So 23.6. MUDr. Kopecká
Ne 24.6. MUDr. Papoušková
So 30.6. MUDr. Pešková
Ne 1.7. MUDr. Pilařová

Pohotovostní lékárny

So 2.6. lékárna U Anděla strážce
Ne 3.6. Ústavní lékárna
So 9.6. lékárna Na Špitálku
Ne 10.6. Ústavní lékárna
So 16.6. lékárna U Nemocnice
Ne 17.6. Ústavní lékárna
So 23.6. lékárna U Slunce
Ne 24.6. Ústavní lékárna
So 30.6. lékárna U Anděla strážce
Ne 1.7. Ústavní lékárna

Stomatologická pohotovost

(8:00 hod. - 11:00 hod.)

2. - 3.6. MUDr. Ševčík Stanislav, Políčka,
1. máje 607 (461 724 423)
9. - 10.6. MUDr. Švecová Dagmar, Litomyšl,
Šmilovského 1122 (461 613 663)
zub. lék. Vaskiv Natalia, Litomyšl,
Nerudova 207 (461 619 670)
16. - 17.6. MUDr. Vlčková Barbora, Litomyšl,
J.E. Purkyně 1150 (461 615 402)
23. - 24.6. MUDr. Elčková Irena, Políčka,
Hegerova 373 (461 725 987)
30.6. - 1.7.

POZVÁNKA

Na veřejné zasedání zastupitelstva obce, které se koná **25. června od 18 hod.** v zasedací místnosti DPS. Program jednání bude vyvěšen na Úřední desce a na webových stránkách obce.

VÝZVA

Hledáme maminky, které by měly zájem o převzetí rodinného klubu Kulihrášek Dolní Újezd. Blíže informace: iveta.nadvornikova@email.cz

Knihovna o prázdninách

Výpůjční doba:
úterý a čtvrtek

8:00 - 12:00 12:45 - 16:00

KVĚTINÁŘSTVÍ SLUNEČNICE

Oznamuje všem svým zákazníkům změnu pracovní doby o letních prázdninách.

Pondělí - Pátek 12 - 16 hod.

Sobota 8 - 11 hod.

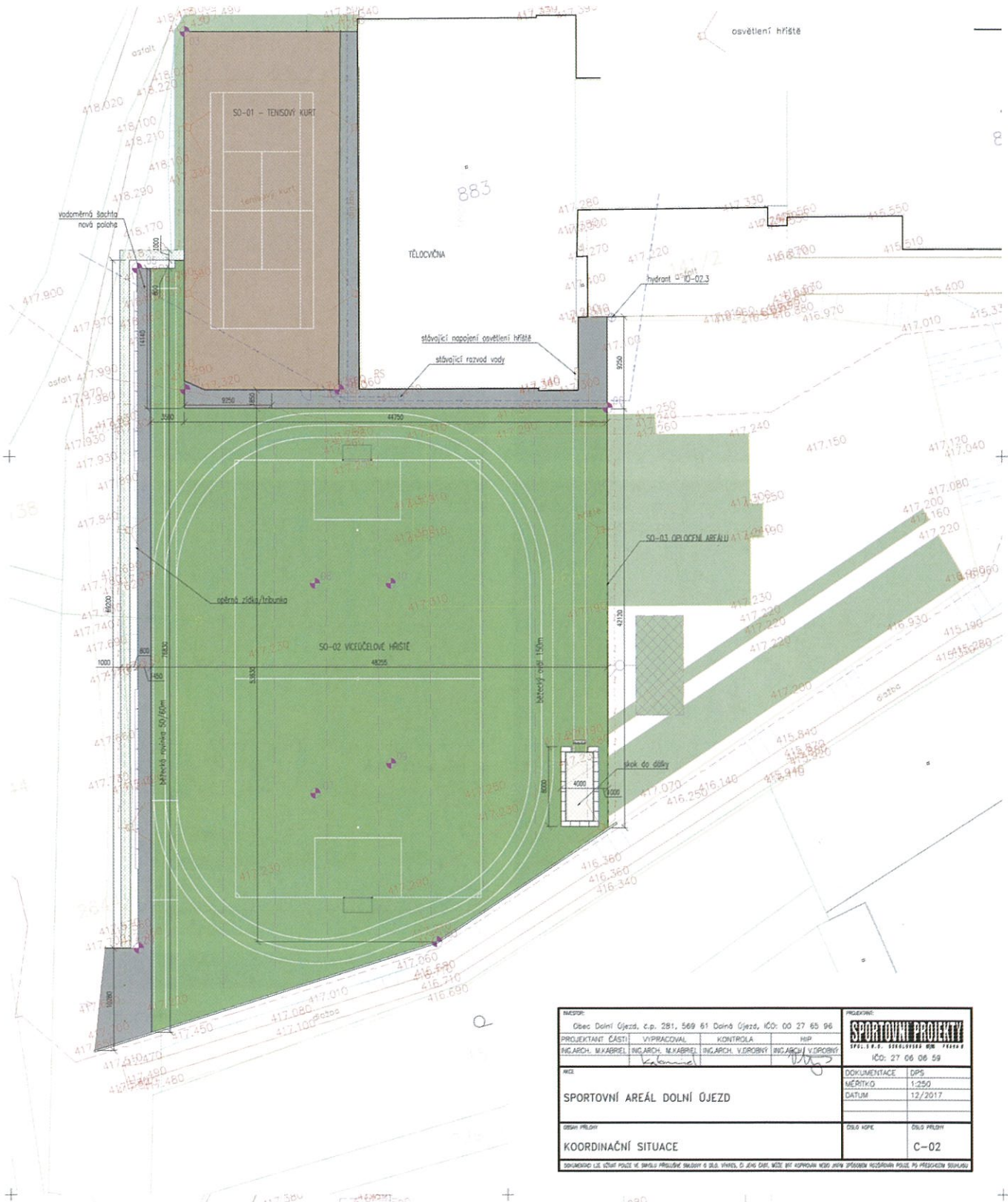
Děkuji za pochopení, Lenka Doubková

KE ŠKOLE PATŘÍ HŘIŠTĚ

Ke škole a školním areálům vždycky patřily školní pozemky a školní hřiště. Zatímco školním pozemkům je, zdá se, již nenávratně odzvoněno, školní a dětská hřiště zažívají doslova „boom“. Doby, kdy jako „cvičební nářadí“ posloužil žákům třeba obyčejný strom, zábradlí nebo lavičky na školní zahradě jsou již dávno pryč. Firmy se předhánějí v pestrosti a výhodnosti nabídek na vybavení hřišť a přesvědčují zákazníky o tom, že jen ty jejich výrobky a prvky jsou pro ně ty pravé. Nutno přiznat, že takovéto nabídky jsou, zejména pro děti, velice lákavé a přitažlivé, a že pořizovatelé vyba-

vení to dnes nemají při rozhodování, co vybrat, lehké. Také v naší obci byla i v minulosti u školní budovy vždy plocha vyhrazená pro hry a cvičení. Její podoba a vybavení se v průběhu času mnohokrát měnily. Rodiče dnešních školních dětí si ještě určitě dobře pamatují na drátěné klece na volejbal z porevoluční doby, jež v roce 2009 nahradilo víceúčelové hřiště s umělohmotným povrchem, které bylo hodně oblíbené a využívané. I tento prvek postupně dosluhuje. Jeho odstranění je však vyvoláno především reorganizační ploch

v rámci přístavby mateřské školy v areálu ZŠ a nutností umístit zde dětské hřiště pro MŠ. Zatímco děti z MŠ se svého hřiště dočkají v brzké době a bude uvedeno do provozu společně s otevřením nové mateřské školy, nové školní hřiště bude mít zpoždění. Na vině je hlavně nevypořádaný pozemek ve vlastnictví státu pod částí hřiště, který bude nutno převést na obec. Rovněž finanční krytí není zatím zajištěno a zdá se, že bez výpomoci kraje nebo státu se obec neobejde. Jak budou plochy v okolí školy uspořádány, je znázorněno na přiložené situaci. J. Čížinský



MÍSTO: Obec Dolní Újezd, k.p. 281, 569 61 Dolní Újezd, IČO: 00 27 65 96				PROJEKT: SPORTOVNÍ PROJEKT	
PROJEKTANT ČÁSTI: ING.ARCH. M.KABRTEL	VYPRACOVÁNÍ: ING.ARCH. M.KABRTEL	KONTROLA: ING.ARCH. V.DRBOŮ	HP: ING.ARCH. V.DRBOŮ	SPR. Ú.S.Š. ŠKOLEKOVÁ DR. PRAHA	
NÁZEV: SPORTOVNÍ AREÁL DOLNÍ ÚJEZD				IČO: 27 06 08 58	
DOKUMENTACE: DPS				DÍLO KOPE: DÍLO PLOCH	
MĚŘITVO: 1:250				C-02	
DATUM: 12/2017					
KOORDINAČNÍ SITUACE					
SPROUDENÍ LE. ČÍSLO POČTY VE SVĚTLÉ PŘÍLOŽCE NABÝVÁ O ŠKOL. PLOCH. O JINÉ ČÁSTI NĚŽ BY ROPOVÁNÍ NEBO JINÁ ÚPRAVA NEODPovídá PŮV. PL. PROJEKTOVÝM ÚMĚRNÍM					

VLASTIVĚDNO - PŘÍRODOVĚDNÝ VÝLET

Dne 3.5. 2018 se žáci 2.A a 2.B vydali poznávat Litomyšl a okolí. Ráno se sešli na autobusovém nádraží, odkud se vydali do nedalekého Nedošínského háje, který patří mezi přírodní památky. Zde poznávali neméně známé rostliny a obdivovali zajímavá místa, jako jsou prameny a kaplička. Skrz háj došli do Tržku, odkud cestovali vlakem (někteří poprvé) zpět do Litomyšle. Na novém dětském hřišti u řeky Loučné si vychutnali zmrzlinu a tím příjemně zakončili výlet.

Z. Brůnová



CELODENNÍ VÝLET

Dne 9.5. 2018 se druhé třídy vydaly na celodenní výlet. Naše cesta vedla nejprve do Archeoparku ve Věstarech. Zde si žáci vyzkoušeli, jak se žilo pravěkým lidem. Prošli si okruh zaměřený na pravěké lovice, kde se seznámili s lovením zvěře pomocí jednoduchých oštěpů a zpracováním kůže. V okruhu zaměřeném na pravěké zemědělce žáci okopávali políčko, brousili kameny, přesekali poleno a drtili mouku. To vše za použití primitivních nástrojů. Po programu jsme se přesunuli o kousek dál, do velkého hracího parku Tongo v Hradci Králové. Zde se na skluzavkách, prolézačkách, skákacích hradech a dalších atrakcích pořádně vyřádili.

Z. Brůnová



PETR KADLEC A JEHO ETIKA MEZI SVĚTY

Jako každý rok jsme se zúčastnili naučného a přitom zábavného programu primární prevence na naší škole: Etika mezi světy. Celým cyklem nás provedl veselý a vtipný Petr Kadlec nebo jak si on sám říká „Vousáč v saku“.

Na světě je v celku hodně mladých lidí s různými problémy a Petr Kadlec se snaží pomoci nejen formou přednášek na školách. Nabízí i osobní rozhovor mezi čtyřma očima anebo alespoň konverzace na e-mailu a Facebooku. Za odběr určitě stojí i jeho YouTube kanál „Etika mezi světy“, na kterém dále rozvíjí témata svých programů ze škol. Po každé přednášce nám nabídne vizitku s kontakty, aby-

chom se na něj s otázkou nebo problémem mohli kdykoli osobně obrátit.

Při svých přednáškách často používá výrazy, kterým rozumí jenom teenageři. Asi i proto je pro nás pan Kadlec tak moderní, srozumitelný a zábavný. Navíc si on sám prý dost prožil, a tak nám jeho doporučení zní uvěřitelně a my máme pocit, že nám i našim problémům velmi dobře rozumí. Moc mě proto mrzí, že program „Jak se nenechat podvést“ byl naším posledním společným setkáním na ZŠ. Za devátáky musím prostě napsat, že nikdy nezapomeneme.

Veronika Lněničková, 9. A, ZŠ Dolní Újezd

Držitelé a obyvatelé chalup

Chalupa č. 179 st.č.101 na Kabatovsi Výměra v r. 1787 6 arů luk

V roce:

1878	Kůta Karel
1807	Kůtová vdova 46 let, syn Jakub 20, Franc 18, Jan 14 let
1813	Kůtová vdova
1823	Kůta Josef
1830-50	Kalibán Josef
1878-1919	Jiskra Jan zeť, vysloužilý desátník RU armády - přezdívka „kaprál“
1930-50	Jiskra Josef syn zedník
1950	Jiskra Josef syn *r. 1913 + r. 2006 vojenský gážišta v Kolíně, manželka Růžena roz. Vrabcová z č. 189
1968	Kárský Josef *r. 1944 z č. 131 zedník, koupil a přestavěl na novú RD, manželka Věra * r. 1944 z Chudenic u Klatov prac, v ŽV v JZD, děti Josef * r. 1966 vyučen kuchařem, Lenka * r. 1969 vyuč. ser-vírka
1980	Kárský Josef
1989	Kárská Věra vdova a syn Josef s manželkou Hanou roz. Kulhavou *r. 1969 z č. 315

J.J.a Z.H.



Současný stav



Svatba Věra a Josef Kárský

Základní umělecká škola Dolní Újezd
Vás srdečně zve na

Závěrečný koncert žáků

14. června 2018
v 17:00 hodin
koncertní sál školy

ZÁPIS DO ZUŠKY
2018-2019

Thursday
June
18.6.
12:30 - 16:00

19.6.
12:30 - 16:00

!!! DODATEČNÝ ZÁPIS !!!

* DO TANEČNÍHO OBORU
* DO LITERÁRNĚ DRAMATICKÉHO OBORU
* DO VÝTVARNÉHO OBORU

**TĚŠÍME SE NA VÁS
I NA VŠECH POBOČKÁCH !!**

**v Morašicích,
v Trstěnicích,
v Sebrančicích**

ZE VZPOMÍNEK RUSKÉHO LEGIONÁŘE LEOPOLDA JIREČKA, POZDĚJI HOSTINSKÉHO V Č. 337

Pokračování v cestě domů z Vladivostoku, přes Suez domů.

25. 4. 1920 Po poledni začíná prudký déšť přecházející v bouři, pro mnohé začíná mořská nemoc, já jsem zatím zdrav. 26. 4. Bouře ustala, vplouváme do Žlutého moře. 28. 4. V moři jsou vidět skaliska, ve 3 hod. odpoledne vplouváme do přístavu v Hong Kongu. Nádherná podívaná, dostáváme letní kalhoty a tropické helmy. K naší lodi Amerika připlouvá menší loď s pitnou vodou a loďky obchodníků. Obchod začíná pomalu, máme jen málo peněz. Další loď doplňuje uhlí. 29. 4. V 5:00 budíček, kromě služeb, většina vojáků odjíždí do města. Ve výkladních skříních samé krásné věci z jantaru. Nic takového si však koupit nemůžeme. Krásné jsou okolní zahrady, převážně s ploty bobkového listu/vavřínu/, palmy, kapradiny, tropické rostliny. Domy jako paláce, je zde vidět blahobyť, ale v povzdálí velká bída. Vracíme se na loď. 30. 4. Opět 25 st. Celsia. Do města jde dnes i 4. pluk. Dostáváme po 1 dolaru, koupil jsem tropickou přílbu, košili a pohledy. 1. 5. Vstáváme opět brzo a připravujeme se do města. Sehnal jsem 13 dolarů. Ceny zboží stouply, koupil jsem další helmu, pohledy, čokoládu a doutníky. Večer se dovídáme, že fotbalové mužstvo 4. pluku vyhrálo nad angličany 2:1 a mužstvo našeho 5. pluku 1. máje 1920 poráží nejlepší Hong Kongský klub 3:2. Zároveň posádka naší lodi -američané-, vyhráli nad angličany. Tři vítězství slaví celá loď a my s ní. 2. 5. Je parný den, loď opět doplňuje vodu a uhlí a připravuje se k vyplutí. 3. 5. Přijíždí loď „President Grant“ s 6. plukem. My před vyplutím uklízíme. V 5 hod. odpoledne jsou vytaženy kotvy a v 5:30 vyplouváme z Hongongu. Zdravíme 6. pluk na lodi „President Grant“, 6. pluk zdraví nás. 4. 5. Je parný den, moře je klidné. K večeru se konal pohřeb jednoho bratra. Hudba hraje smuteční pochod a rakev byla spuštěna do moře,

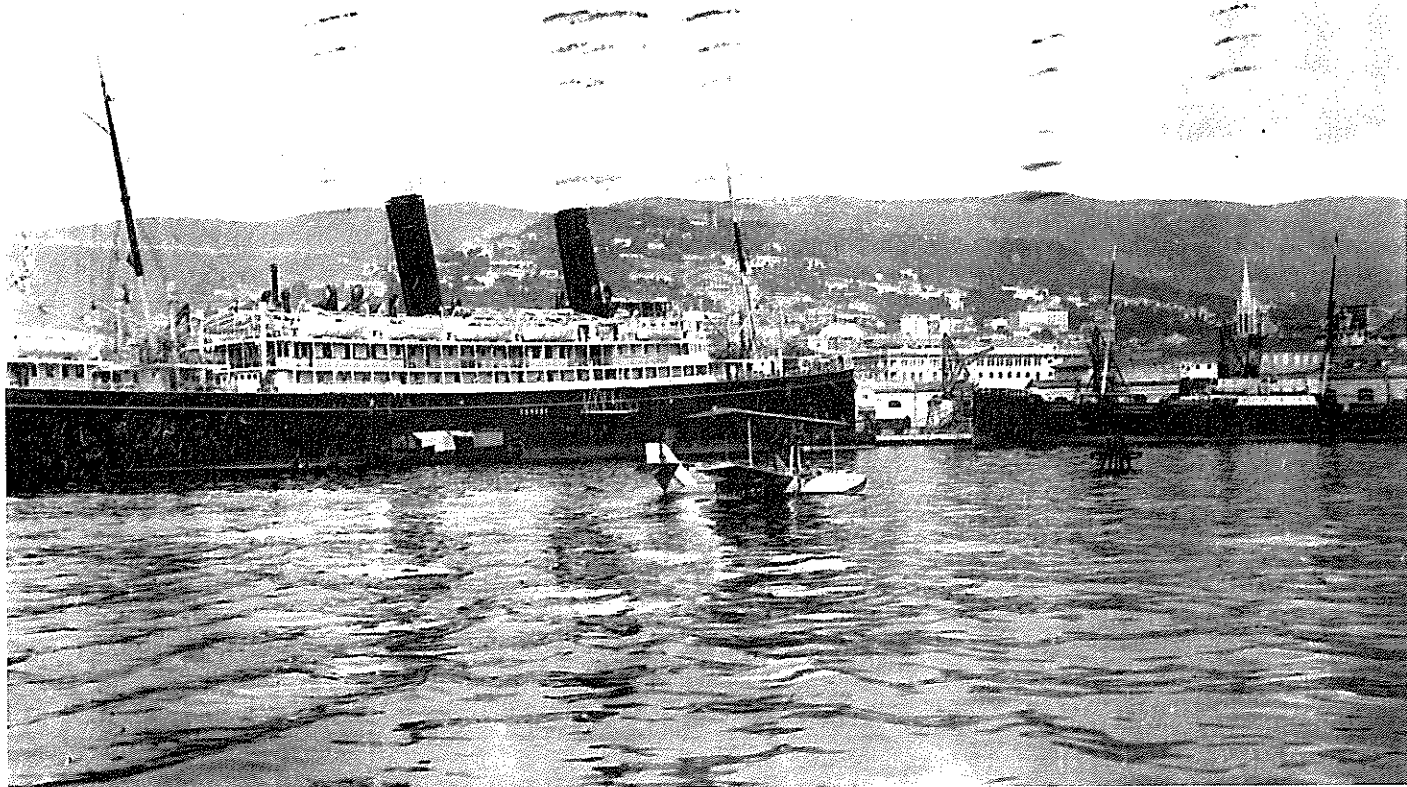
zazněly tři salvy a píseň „Kde domov můj.“ 5. 5. Pozorujeme moře, malé létající rybky v hejnech nad 10ks vždy po cca 25 m mizí ve vodě, vidíme i hejna ryb velkých až 1,5m. Na palubě se objevil podplukovník Krejčí, s kterým se začíná živě debatovat. Vojáci z podpalubí si stěžují na nefungující ventilaci. Po jeho odchodu byly nad palubou nataženy stanové plachty, pod které se většina vojáků z pod palubí přesunula. 6. 5. Krásné počasí trvá, mužstvo odpočívá, hrají se karty, šachy. V jedné kajutě zkouší hudba nový program, po hudbě zde zkouší pěvecký soubor. Ode dneška máme ve službě opět zbraň. Večer hudba hraje a běží biograf. 7., 8. 5. Šetří se pitnou vodou, mýdlo ve slané vodě nemydlí, nedá se prát. Dnes rozdávali kousky ledu, v 8 hod. večer přišel velký liják a vítr, blížíme se k Singapuru. 9. 5. Naše loď Amerika zakotvila před Singapurem. Přístav není tak krásný jako Hong Kong. V přístavu kromě Japonců a Číňanů vidíme více černochů. 10. 5. Dostáváme peníze, jdeme do města. Kupuji pohledy, ochutnávám banány a ananasy. V 5 hod. odpoledne začíná koncert a v ½ 6 začíná fotbal. Naši hrají s angličany. 11. 5. V 6 hod. ráno je uzavřena loď, připravujeme se k vyplutí, v 1:30 vytažují kotvu, ve 2 hod. ze Singapuru vyplouváme. Večer cvičí bratři na bradlech a hrazdách. Plujeme kolem malajské vesnice, začíná se hlásit bouřka, svinují se plachty. 12. 5. Ráno je chladné, k večeru není pevninu vidět. Jdeme na snídani. Je káva a chléb, v 11 hod. jdeme k obědu. Jsou fazole bez masa, vařená jablka a černá káva.

V 5 hod. jdeme k večeri. Je kousek masa, brambor a káva s cvičochem. 15. 5. Od „Srýčka z Ameriky“ dostáváme krabičku tabáku. Během dne jsme mjeli dva parníky. 16. 5. Vidíme po levé straně břeh. Je to ostrov Cejlon. Po břehu se táhne palmový les. V 5.30 odpoledne připlouváme do přístavu Colombo. Lodivod nás zavádí do přístaviště. 17. 5. v 6 hod. vplouváme do přístavu. Přijíždějí

bárky s vodou. Ve 12. hod. přebíráme službu, dostáváme 1 Rupii. V 8 hod. končím službu, připravuji se do města, ale dostal jsem se tam až v 1 hod., kupuji pohledy a ananasy, ve 3 hod 30 jedu zpět na loď. Vedle kotví loď „President Grant“. 19. 5. Opouštíme Colombo, hraje hudba. 20. 5. Večer hraje biograf. 21., 22. 5. Plujeme stále v klidném moři. Za 24 hod. plujeme průměrně 300 mil. 24. 5. Je stále tepleji, připravujeme se na vplutí do Port Saidu. 26. 5. Proplouváme Adenem a vplouváme do Rudého moře, teplota kolísá od 36 do 40 st. Celsia. 28. 5. Naš pluk volí dva zástupce do Legio banky. 30. 5. Ráno v 9 hod. připlouváme k Suez. Ve 12:30 vplouváme do suezského kanálu. Je dlouhý 169 km, podél kanálu je železnice a samý písek. Po několika km je vždy stanice. Na březích jsou vojenská ležení. Asi 1 km před námi vzlétlo 7 aeroplánů. Ve 3 hod kotvíme v Port Saidu. Doplnujeme vodu a uhlí. 1. 6. Opět doplňujeme vodu a uhlí. 2. 6. Dostali jsme peníze, jde se do města. Tabák je zde drahý 1kg 60 Fr. 3. 6. Na domech i lodích vlají prapory, mávají nám na cestu. Po půl hodině zmizel Port Said z dohledu. 4. 6. Odevzdáváme tropickou výzbroj, vracíme půjčené knihy. Od „Amerického strýčka“ dostáváme čokoládu, cigarety a pohledy. 5. 6. Dnes jsme za 24 hod. upluli 344 mil. 6. 6. Jsem určen na skládání beden z lodí, je nás 30 mužů od roty. 7. 6. Ve 2 hod. ráno jsme vpluli do středozemního moře a v 1 hod odpoledne kotvíme v Terstu. Hudba hraje italskou, slovinskou i českou hymnu. Ve 4 hod. se nakládá polní nemocnice, včetně ošetřovatelek do vlaku se 4. plukem. 8. 6. ve 4 hod. ráno budíček. V 6 hod. nastupujeme do vlaku, v 10 hod. opouštíme Terst, v 8 hod. přijíždíme do Jugoslávie. 12. 6. Jsem v Českých Budějovicích.

*Zkráceně ze zápisků legionáře Leopolda Jirečka
Zdeněk Holub*

Terst



Zemědělství v českých zemích patřilo už za dob monarchie k nejproduktivnějším v celé říši. V tíživých dobách 1. světové války byl značný nedostatek potravin a občané se utvrdili v tom, že kvalitní a obdělávaná půda je základ všeho. Po válce byla situace na venkově velmi svízelná, chyběli lidé, hospodářská zvířata, potahy, někde i osivo. Práce se vykonávala převážně ručně, takže byla velmi namáhavá. Český rolník však odjakživa Inul k půdě a dovedl se jí obětovat. Jinak tomu bylo na Slovensku a Podkarpat-ské Rusi. Jednalo se sice o vyložené agrární oblasti, ale způsob hospodaření tu byl většinou na velice nízké úrovni.

Významné změny na vesnici přinesla po válce pozemková reforma, kdy 30% veškeré půdy v majetku šlechtických velkostatků přešlo do rukou nových hospodářů. Orná půda byla rozdělena mezi 640 000 rodin. Lesy si ve vlastnictví ponechal většinou stát. Jeden hektar půdy stál mezi 3 500 až 5 600 Kčs, což záleželo na úrodnosti. Stát na její koupi poskytl rolníkům úvěry ve výši tří miliard korun. Bez půdy bylo 8% venkovského obyvatelstva. Půdní drážba byla poměrně malá, což brzdilo mechanizaci. To na druhou stranu bránilo ničení polí. Meze, oddělující pozemky, byly totiž ekologickým prvkem, zabraňovaly tak splavování ornice a poskytovaly úkryt zvířem, zejména koroptvím a zpěvnému ptactvu.

Zpočátku u malých hospodářství existovalo pouze jednoduché nářadí. V průběhu let se rolníci začali sdružovat do svépomocných družstev, která si postupně zakupovala dokonalejší mechanizaci. Předpokladem proto byl rozvinutý průmysl zemědělských strojů. Uplatnění našel i chemický průmysl při výrobě hnojiv. Hospodářci rolníci měli svá pole i stavení ve vzorném pořádku. Mašorořníci si často přivydělávali v průmyslu. Prosperovaly především větší statky a ti rolníci, kteří užívali moderní metody, vyšlechtěnou sadbu, přesně dávkovaná hnojiva, specializované chovy i rostlinné kultury. Hektarové výnosy stoupaly, dovoz potravin klesal - ze 30% klesl na 19% za pouhé tři roky. Dovážely se pouze laciné potraviny z tradičně agrárních zemí.

Malá a střední hospodářství si zajistila práci v rámci vlastní rodiny, případně se sousedskou výpomocí. Střední a větší statek využíval i námezdnou práci tzv. deputátníků, kteří k platu, menšímu než v průmyslu, dostávali pravidelné dávky potravin a surovin - deputát.

Základní potravinou v naší společnosti jsou brambory, bez kterých si nedovedeme představit jídelní stůl v našich domácnostech. Je to však plodina, která se při svém pěstování, zpracování a odbytu potýká odjakživa s největším množstvím problémů. V dobách první republiky a před 1. světovou válkou se brambory pěstovaly na výměře cca 450 000 ha s výnosem kolem 130q/ha. Během dalších let došlo k postupnému poklesu ploch brambor. Současná výměra se pohybuje okolo 66 000 ha.

Celkový vývoj zemědělství v Československu se odrazil na vývoji zemědělství v naší obci. Pro zpestření uvádíme několik zajímavostí z obecní kroniky.

Rok 1921 byl provázen větším suchem od května do začátku listopadu, což se značně

projevilo na výnosech jak obilí, tak okopanin i pícnin. Sucho zapříčinilo nárůst cen, např. 100 kg pšenice bylo za 400 Kčs, žito za 350 Kčs, ječmen za 380 Kčs, oves za 270 Kčs. Brambory stály 150-160 Kčs. Jetel bílý (semínko) 5 000 Kčs za 100 kg a jetel červený 3 200 Kčs.

Výnosem ministerstva vnitra ze dne 12.6.1923 bylo povoleno odkatastrování pozemků patřících občanům z Pohodlí, pro ně byla utvořena samostatná obec tj. 161 parc. č. o výměře 133, 67 ha. V tomto roce došlo k pozemkové reformě na dolnoújezdském dvoře patřícím dosud bavorskému šlechtici Thurn – Taxisovi o výměře 292,8 ha. Tak byla částečně oddělena křivda spáchaná na našem lidu po bitvě na Bílé hoře. Žádost si podalo 144 uchazečů. U zbytkového statku, který byl přidělen dosavadnímu nájemci Janu Kadlecovi za 280 000 Kčs, ponecháno 54,83 ha.

Roku 1924 schválilo obecní zastupitelstvo žádost o připojení na elektrifikační síť. Dne 24. 5. 1925 bylo založeno družstvo pro rozvod elektrické energie. Mnoho občanů se z opatrnosti a vypočítavosti k elektrifikaci nepřihlásilo. Práce na elektrifikaci zdárně pokračovaly a v září se začalo svítit. Elektrifikace měla zajisté značný význam pro zemědělství, především ve výmlatu obilí.

Dne 21.3. roku 1928 vypukl požár v č. p. 239 (Pazucha), patřící Františku Lněničkovi. Oheň se za velkého jihovýchodního větru velice rychle rozšířil a zasáhl 15 stavení a stodol. Ohromný žár a dusivý kouř znemožňoval záchranné práce, přesto se horlivě na požářišti pracovalo. Usilovným a nadlidským přičiněním všech hasičských sborů a občanů se podařilo v nočních hodinách požár uhasit. Škoda činila 1 200 000 Kčs. Byla zahájena velká dobročinná akce ve prospěch vyhořelých. Nasbíralo se 220 000 Kčs. Ministerstvo národní obrany zapůjčilo nákladní auto k navezení stavebního materiálu na opravení ohněm poškozených usedlostí. Za zmínku stojí vydatná sousedská výpomoc na stavbě a polních pracích, neboť pokosené obilí bylo již navezeno do nové postavených a opravených stodol.

Zima na přelomu roku 1928 a 1929 patřila k nejmrazivějším za celé 20. století. Mrazy dosahovaly na některých místech až -40°C.

Statistika zmrzlých stromů k tomuto roku: 775 kusů jabloní, 234 hrušní, 1155 třešní, 6 586 stromů švestek, 829 slivoní, 371 ořešňů, celkem 9 950 stromů v ceně asi 266 000 Kčs.

Stav zvířectva v Dolním Újezdě v roce 1930: 111 koní, 1 osel, 1 200 skotu, 8 ks ovcí, 243 koz, 754 vepřů, 10 155 slepic, 2 755 hus, 220 kachen, 36 krůt a 3 perličky.

Soupis majitelů pozemků nad 10 ha v Dolním Újezdě okolo roku 1930

1.	č.p.1	Kadlec Jan	51,97 ha
2.	34	Fara	49,85
3.	29	Čejka Josef	45,86
4.		Obec	39
5.	184	Kabrhel Jan	28,8
6.	262	Rubek Jan	27,73
7.		Kostel	27,46

8.	142	Rejman Václav	26,67
9.	186	Kalibán Josef	25,32
10.	141	Havran Jan	25,02
11.	134	Kabrhel Josef	24,97
12.	145	Havran Jan	24,63
13.	185	Bis Adolf	24,40
14.	235	Bis Josef	24,03
15.	187	Bis František	23,66
16.	169	Čejka František	23,51
17.	138	Hurych Jan	22,69
18.	143	Rubková Anna	22,63
19.	79	Tomšíček František	20,69
20.	158	Hurych Josef	20,30
21.	156	Jiskrová Marie	20,14
22.	135	Kabrhel Jan	19,68
23.	144	Holec Josef	19,24
24.	14	Urbánek František	19,25
25.	136	Bošticková Anna	18,76
26.	243	Vomočil Jan	18,50
27.	214	Havran František	18,23
28.	217	Bis Jan	18,20
29.	16	Klusoň Jan	17,97
30.	234	Doubek Václav	17,68
31.	82	Pachta Ladislav	17,6
32.	257	Drahoš Ladislav	17,5
33.	194	Kerhart Jan	17,48
34.	155	Tomšíček Josef	17,37
35.	222	Kabrhel Jan	17,28
36.	224	Tobek Jan	17,26
37.	139	Bis Jan	16,39
38.	80	Kalibán Antonín	16,37
39.	92	Bis Jan	15,92
40.	302	Havran Josef	14,93
41.	215	Kočí Josef	14,22
42.	221	Boštick Josef	14,10
43.	219	Čejková Kateřina	14,04
44.	225	Tobek Josef	13,84
45.	218	Havran Václav	13,79
46.	15	Čejka Jindřich	13,58
47.	95	Janecká Anna	12,57
48.	248	Švec Jan	12,48
49.	246	Švec Jan	12,28
50.	33	Holec Jan	11,94
51.	259	Kučera Jan	11,32
52.	77	Švecová	11,32

Je zajisté dobré podívat se zpátky do minulosti. Nejen jak žili naši předkové, ale také jak a s čím pracovali. Připravili jsme pro vás několik fotografií, na nichž jsou záběry činností spojených s rolnickým stavem. Jak uvidíte, naši předkové měli těžkou práci, kterou ale milovali.

Fotografie budou v říjnové příloze ON.

Z tohoto stručného přehledu jsme si mohli připomenout „staré časy“, kdy byl rolnický stav velmi vážený. Zemědělci byli na svoji práci hrdí a i přes všechnu námahu ji milovali. Nyní se nacházíme v jiné době. Na polích již nevidíme velké množství lidí, spíše jen jednotlivé pracovníky s velkými výkonnými stroji. Práce již není tak namáhavá, ale klade větší nároky na znalost techniky. Půda je zdroj naší obživy, a proto je důležité si jí vážit a šetrně s ní zacházet.

Historie je nesmírně cennou studnicí moudrosti a příkladů, ze kterých se lidstvo může poučit. Minulost lze těžko vrátit, ale je možné na ní navázat. Každá doba si nese něco negativního, zároveň však nabízí i mnoho pozitivního a toho je potřeba využít.

Vypracoval: Jan Juza

TÁBOR SLUNÍČKO

Obecně prospěšná společnost Dolní Újezd pořádá
od 9. července do 13. července
IV. ročník

TÁBOR SLUNÍČKO

Program tábora:
sportování, hraní her, výtvarná činnost, výlety, koupání.
Provoz tábora bude zajištěn od 7:30 do 15:30
ve školní třídě základní školy.
Cena pro 1 dítě = 850 Kč

Obědy pro děti jsou zajištěny dodavatelskou firmou OROL Svitavy.
Přihlášku si vyzvedněte na Obecním úřadě
nebo u paní učitelky Doubkové.

Tábor se uskuteční, pokud se přihlásí alespoň 15 dětí.



Šachová liga Dolní Újezd

Od května jsou ukončeny
výukové lekce.
Děkujeme všem zúčastněným.
Pokračovat budeme **NA PODZIM**.

Termín zahájení včas upřesníme.



Adresa: Dolní Újezd 541, Dolní Újezd 569 61 telefon: 1420 605 300 883
email: sachovaliga-ujezd@seznam.cz web: sachovaliga-dolnijujezd.webovoda.cz

Soukromá hudební škola VOICE Dolní Újezd

pořádá během měsíce května a června

NÁBOR NOVÝCH ZPĚVÁČKŮ

Lekce formou intuitivního zpěvu jsou vhodné
pro věkové kategorie od 6 do 99 let

Intuitivní zpěv:

- rozvíjí krásu hlasu a jeho autentičnost
- je založen na radosti ze zpívání a emocích
- je léčivý
- je vhodný nejen pro zpěváky, ale také pro všechny, kteří pracují s hlasem atd.....

Více informací a přihlášky na:
jana@janaklusionova.cz
Nebo volejte na tel:
721 820 992

WWW.JANAKLUSONOVA.CZ

KONCERT V PŘEDVEČER ITALSKÉ NOCI

DOLNÍ ÚJEZD – BOŘKOV

PÁTEK 13.7.2018

19:30



- zveme Vás na koncert nově vzniklé dolno-újezdské kapely „DELAY“
- malá scéna v areálu SDH u koupaliště
- příjemný poslech a posezení, letní pochoutky z grilu

Eliška Rejmanová, David Rothshchein

Sbor dobrovolných hasičů v Dolním Újezdě pořádá tradiční

BENÁTSKOU NOC

30. 6. 2018

OHŇOSTROJ

Hraje skupina MIX

ve 20:00 hodin v areálu SDH Dolní Újezd



Občerstvení zajištěno Vstupné 60 Kč Zábava se koná za každého počasí

T.J. SOKOL DOLNÍ ÚJEZD POŘÁDÁ

ITALSKOU NOC

SOBOTA 14. ČERVENCE 2018

OD 20:00 HODIN

HUDBA: ROCK FAKTOR

DOLNÍ ÚJEZD - přírodní areál SDH za koupalištěm

SRDEČNĚ ZVOU POŘADATELE

VSTUPNÉ: 60 Kč

OBČERSTVENÍ ZAJIŠTĚNO

V dalším jarním článku bychom vám rádi dali několik rad, jak předcházet okradení, přepadení nebo jak neusnadňovat práci kapsářům. Ač se někomu může zdát, že jsou to informace zbytečné, my si to nemyslíme a stejně tak hovoří i naše statistiky. Téměř každý den policisté v práci celého Pardubického kraje řeší případy krádeží a to ať věci při sobě nebo z odložených tašek v nákupních vozících. Řada poškozených, především pak těch starších, nám při výsleších říká, že se otočili opravdu jen na vteřinu třeba u regálu v obchodě anebo, že si nevšimli, že by jim někdo v autobuse do kabelky sahal. A věřte nám, že žádné zboží v cenové „akci“ vám nestojí za ten čas a problémy při blokování platebních karet a vyřizování si nových odcizených osobních dokladů. O ztrátě peněz ani nemluvíme.

Jak se tedy chránit před okradením?

- Peníze, doklady i klíče noste v příruční uzavřené tašce nebo kabelce vždy odděleně.
- Berte si jen tolik peněz, kolik skutečně potřebujete.
- Peněženku uložte na dno nebo do spodní části kabelky nebo nákupní tašky.
- Kabelku nebo tašku přes rameno nenechávejte viset na zádech, ale mějte ji stále na očích a chraňte ji rukama na boku nebo na hrudi.
- Kabelku nebo tašku nepokládejte v obchodech na police a nenechávejte ji v nákupním vozíku. Nikdy ji neodkládejte s oděvem v šatně kina, divadla, restaurace, ani v čekárně u lékaře či na úřadech.
- Vyhněte se návalům mnoha lidí, tlačence nahrává zlodějům a okradení může proběhnout bez povšimnutí.
- Čtete-li si v dopravním prostředku MHD, mějte své příruční zavazadlo pořád pod kontrolou.
- Ve vlaku si vybírejte kupé, kde už sedí další cestující a nenechávejte svá zavazadla bez dozoru.
- Při výběru peněz z bankomatu si hlídejte soukromí. Dávejte pozor, jestli vás někdo nesleduje příliš zblízka. Vybírání z bankomatů uvnitř bank

či spořitelna je spolehlivější. Byla-li vám platební karta odcizena, ihned zablokujte účet.

- Nepište si PIN na platební kartu, na její obal nebo na lísteček, který uložíte společně s platební kartou na stejné místo.
- Nikdy se před nikým nechlubte svými úsporami nebo cennostmi, nepůjčujte cizím lidem peníze, neplaťte žádné zálohy podomním prodejcům. A jak jsme již v minulých článcích upozorňovali a jak mi potvrdila energetická poradkyně paní Vladimíra Rosendorfová, za plyn ani elektřinu energetické společnosti peníze nevrací ani nevybírají.
- Při ukládání zboží do zavazadlového prostoru vozidla mějte své věci, zejména kabelky, stále na očích.

Stanete-li se i přesto obětí krádeže, radíme vám:

- V případě odcizení financí, platební karty, dokladů, mobilního telefonu se neprodleně obraťte na Policii ČR.
- V případě odcizení platební karty kontaktujte neprodleně svoji banku a platební kartu zablokujte.
- V případě odcizení mobilního telefonu kontaktujte svého operátora a zablokujte SIM kartu.
- Upamatujte si co nejpřesněji, kde ke krádeži došlo, popř. popis pachatele či pachatelů.
- Ohlášením krádeží dokladů zamezíte případným dalším nepříjemnostem se zneužitím dokladů.
- Tísňová linka pro sluchově postižené je 603 11 158.

A jak předcházet riziku přepadení?

- Vyhněte se odlehlým, nepřehledným a neosvětleným místům. Chodte raději frekventovanějšími ulicemi.
- Kabelku nebo tašku noste v ruce či na rameni směrem od ulice, aby vám ji z vozovky nemohl někdo vytrhnout a ukrást.
- Chce-li vám někdo kabelku ukrást, nebraňte se za každou cenu. Zdraví nebo dokonce život

jsou cennější než peníze!

- Po chodníku chodte raději dále od vchodů domů, kde by mohl číhat případný pachatel a mohl by vás vtáhnout dovnitř.
- Při vstupování do domu se pozorně rozhlédněte a nevcházejte tam s někým neznámým. Také ve výtahu nejezděte s někým, koho neznáte. Radši počkejte na výtah prázdný.
- Nepřijímejte doprovod nabízený neznámými lidmi, i když vypadali důvěryhodně. Ochota "pomocníka" může být jen záminkou k tomu, aby se dostal do vašeho bytu a tam vás okradl třeba i za použití násilí.
- Kdybyste měli pocit, že vás někdo sleduje, snažte se co nejdříve dostat na místo, kde je nějaký obchod nebo více lidí, mezi nimiž budete bezpečnější.
- Kdyby vás někdo napadl, křičte i tehdy, když v blízkosti nikoho nevidíte. Mohl by vás uslyšet někdo za rohem nebo přes otevřené okno a přispěchat na pomoc.
- V případě nutnosti můžete pro svou ochranu použít sprej (deodorant, lak na vlasy nebo slzný plyn), který nosíte v tašce či kabelce. Pachatele tím překvapíte, možná i odradíte a sami tak získáte čas na přivolání pomoci. Spuštění vašeho osobního alarmu může útočníka vylekat a přimět ho k útěku.
- Snažte se vyhnout čekání na liduprázdné zastávce hromadné dopravy, především v časných ranních nebo pozdně večerních hodinách.
- V prázdné tramvaji nebo autobusu si seděte co nejlíže k řidiči. Jeho blízkost může případného lupiče od zlého úmyslu odradit nebo vám v případě obtěžování či napadení řidiči rychleji pomůže.

Krásné májové dny vám za Policii ČR přeje por.
Ing. Markéta JANOVSKÁ

tisková mluvčí policie Pardubického kraje



SOKOLSKÉ SLETOVÉ SLAVNOSTI 9. - 10. 6. 2018 PARDUBICE

PROGRAM

SOBOTA	14:30 a 16:00 ... procházka městem
	19:00 - 20:30 ... divadlo
	21:00 - 02:00 ... koncert
NEDĚLE	10:00 - 14:00 ... sletová pout'
MĚSTSKÝ ATLETICKÝ STADION	10:00 - 14:00 ... program pro děti a dospělé
	14:00 - 16:00 ... SLETOVÁ VYSTOUPENÍ

BLÍŽŠÍ INFORMACE NA www.zupa-pippichova.eu



Česká obec sokolská

1918
100
2018
SPOLEČNÉ STOLETÍ

ZA PODPORY





T. J. Sokol Dolní Újezd - oddíl kopané
POŘÁDÁ

9. ROČNÍK MEMORIÁLU BOHOUŠE NOVÁČKA
2. ROČNÍK DOLNOÚJEZDSKÉHO
FOTBALOVÉHO POHÁRU
TURNAJE V MALÉ KOPANÉ

KDY: SOBOTA 21.7.2018

KDE: FOTBALOVÉ HRŠTĚ V DOLNÍM ÚJEZDĚ


V KOLIK: ZAČÁTEK v 11:30

STARTUJÍ:

Memoriál Bohouše Nováčka (MBN): hráči od 40 let + jeden hráč od 35 let
Dolnoújezdský fotbalový pohár (DFP): hráči bez omezení věku

Přijďte se podívat a povzbudit hráče v jejich výkonech, jste srdečně zváni.

OBČERSTVENÍ ZAJIŠTĚNO





TRIATLON DOLNÍ ÚJEZD

KRÁL POLÍ A LUK 2018 – 23.6.


KDE: V areálu koupaliště T. J. Sokol Dolní Újezd
Sport, občerstvení a polební rekreace – Triatlon pro všechny

- 15:00-16:00 registrace
- 16:30 Start závodu
- 18:30 vyhlášení výsledků
- 18:30 Triatletský táborák
- 21:00 letní kino



Diváci i závodníci, všichni, ať už mladí nebo zkušenější, všichni jste zváni na sportovní okamžik sezóny. Nejedem švarný sedlák se pokusil popasovat s tratí jako lusk na neolympijských distancích 250m plavby, 14km jízdy na kole a 2,5km běhu


Registrace: Vláda Klusoň vladimir.kluson@gmail.com 725518993
Standa Mráz smr@cimbria.com 732213353



Výzva pro strojní konstruktéry, kteří chtějí tvořit nové věci

Jsme ryze česká firma PHATEC s.r.o. a vyvíjíme vlastní jednoduše stroje pro výrobce převážně technických textilií. V současné době hledáme schopné a výkonné kolegy na pozici

KONSTRUKTÉR



- » Dokážete samostatně nacházet řešení?
- » Baví vás tvořit nové věci?
- » Jsou za vámi vidět pracovní výsledky, které si můžeme ověřit?


Pokud jste na výše uvedené otázky odpověděli kladně, pak možná hledáme právě vás!

Výsledkem vaší práce bude:

- » technické řešení nového stroje,
- » kompletní výkresová dokumentace.

Zaujala vás tato nabídka?
Pak nám zavolejte na tel. č. 604 168 199, nebo zašlete životopis na adresu naší společnosti k rukám
Ing. Michaely Havelkové či e-mailem na havelkova@phatec.com.


PHATEC s.r.o., Svitavská 1256, 570 01 Litomyšl



Máte šikovné ruce a chcete stálou práci?

Jsme ryze česká firma PHATEC s.r.o. a zabýváme se vývojem a výrobou vlastních strojů pro výrobce převážně technických textilií. Naším cílem je ulehčovat lidem práci a zvyšovat bezpečnost ve výrobních provozech. Protože máme hodně práce, hledáme šikovné a aktivní kolegy, kteří by nám s tím pomohli:

MECHANIK



- » Dokážete číst výkresovou dokumentaci?
- » Pracujete rádi se stroji a dokážete si leccos opravit?
- » Umíte se rychle rozhodovat a samostatně nacházet řešení?

Vášim denním chlebem bude:

- » montáž námi vyvinutých strojů podle výkresové dokumentace,
- » servis našich strojů u zákazníků,
- » drobné zámečnické práce,
- » komunikace s ostatními členy týmu.

Pokud si vás vybereme, budete se podílet na výrobě špičkových strojů a získáte respekt a uznání u svých kolegů, kteří vás budou vnímat jako nepostradatelnou součást týmu.

Těšit se můžete na práci v čistém moderním prostředí nové haly. Budete se moci pyšnit tím, že pracujete pro ryze českou rodinnou firmu, která si váží loajálních pracovníků. Za poctivě odvedenou práci vás náležitě odměníme.

Zaujalo vás to? Pak nám zavolejte na tel. č. 604 168 199, nebo zašlete životopis na adresu naší společnosti k rukám Ing. Michaely Havelkové nebo e-mailem na havelkova@phatec.com.

PHATEC s.r.o., Svitavská 1256, 570 01 Litomyšl



OBECNÍ NOVINY, noviny obce Dolní Újezd u Litomyšle. Vychází 1x měsíčně. Vydává Obecní úřad, 569 61 Dolní Újezd, IČ: 276596, telefon 461632822, e-mail: obec@dolnijujezd.cz, www.dolnijujezd.cz. Redaktoři: Zdenka Nováčková, Jana Nováčková, Martina Macáková, Petra Kubátová Šišková. Evidováno Ministerstvem kultury České republiky pod číslem MK ČR E 12027. Náklad 950 výtisků. Bezplatné. Neprošlo redakční jazykovou úpravou. **Uzávěrka příštího čísla 17. 6. 2018**, vydání 30. 6. 2018. Periodický tisk územního samosprávného celku
Grafická úprava a tisk AP tiskárna Osík.