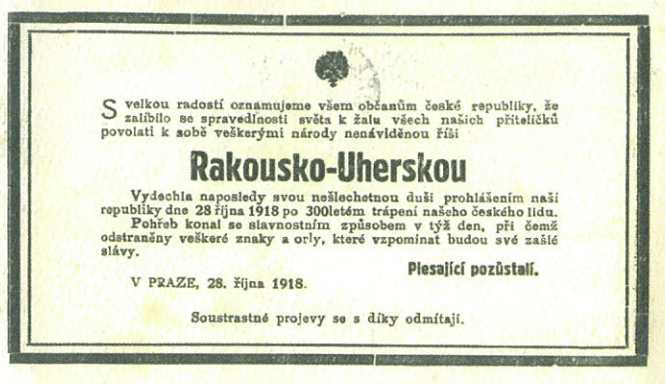


STAVEBNÍ VÝVOJ V NAŠÍ OBCI



Konec Rakouska - Uherska



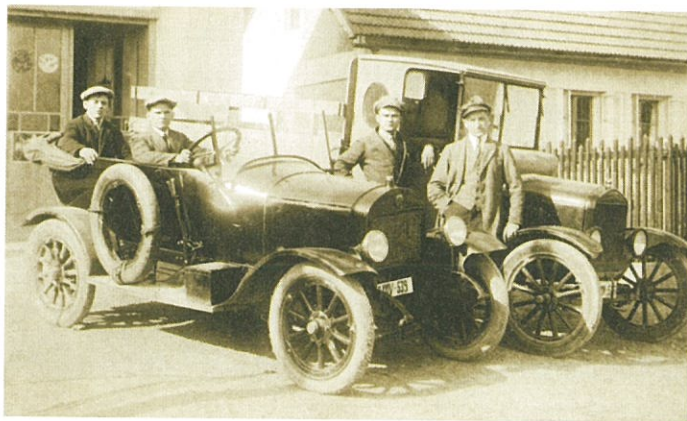
Sokolovna 1924



l. vláda v ČSR



Parlament 1929 - ubytovna pro dělníky likvidující lesní polomy v r. 1928



Autodopravce Doseděl Jan



Sokolovna 1923 - lámání kamene



Obchod Fr. Kováře 30. léta



Baťa prodejna obuvi čp. 381 1931



Stavba regulace Desinky 1939



Hostinec L. Jiříčka 1934



Lihovar D.Ú. 1946 dovezen kotel lihovaru



Kampelička 1939-40



Hospoda u Nováčků po r. 1945



Kovárna u Plchů před II. sv. válkou



Prodejna Družstva D.Ú. č. 340, také pekárna od r. 1946, zleva Vostřel, Josef Bis



Koupaliště otevřeno r. 1959



Poslední kamenný most v pazušských dolcích byl rozebrán v 70. letech



Budova Jednoty - průmyslové zboží 60. léta



Jednota 1973 - 75



Silážní věž v letech 1965



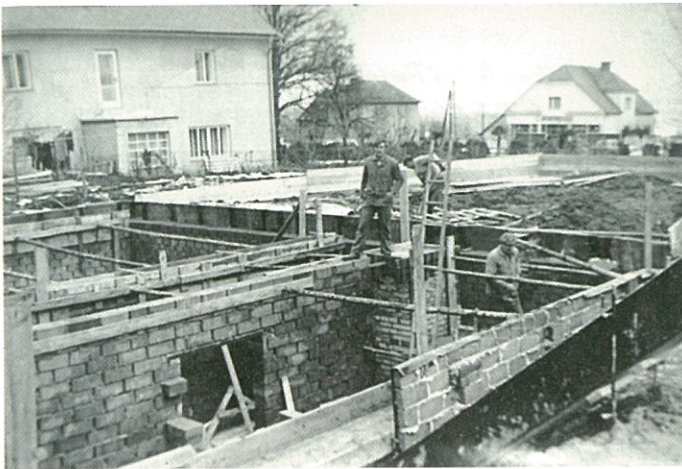
Pomník padlých vojáků v I. sv. válce od sochařů Františka a Martina Jandy



Budova Svazarmu 1979 - 1981



Stavba DPS 2001 - 2002



Stavba Restaurace na Rovince - 1985



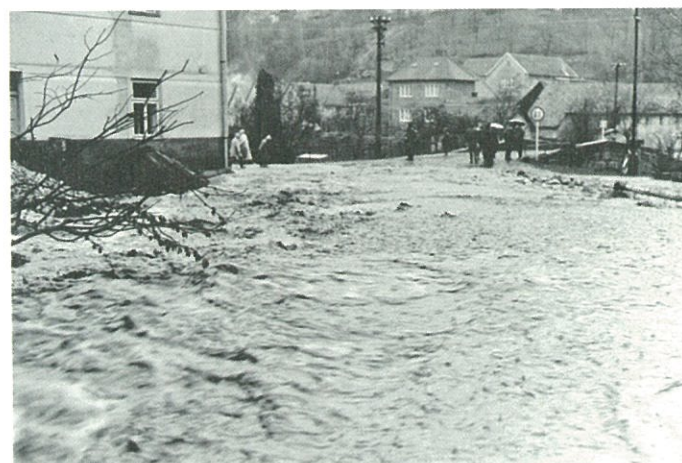
Bývalá Panská hospoda D.Ú. č. 26, zbořena v r. 2016



1. přístavba školy v letech 1982 - 1985



ZD - jídelna



Povodeň 1984

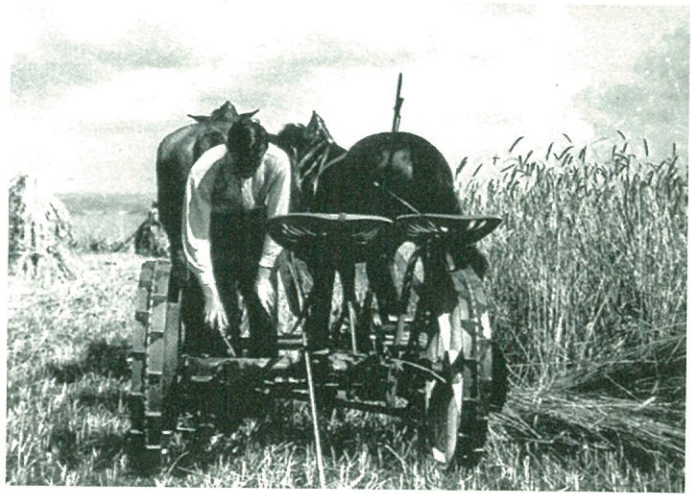


ZD - areál po r. 2000

HOSPODAŘENÍ PŘEDKŮ



Sklizeň obilí byla jednou ze základních pracovních činností rolníků. Než se začaly na polích objevovat sklízňové stroje, vše se sklízelo po několik století ručně. Každému sekáči posečené obilí odebírala jedna žena, která obilí odkládala nebo ho současně vázala do snopů. Posečené obilí se vázalo slaměnými povřísky. Žito se vázalo přímo do svazků žitné slámy.



V minulém století nastal významný obrat ve sklizni obilovin. Začalo se sklízet upravenými travními žacími stroji. Úprava spočívala v umístění žebříčky za žací lištu, na ní pomocník sedící na vedlejším sedadle přihrnoval zvláštními hráběmi obilí. Když bylo na žebřínce dostatečné množství, žebříčka se spustila na zem a obilí se samo během jízdy přesunulo na povrch pole. Obilí se svázalo do snopů a následoval obvyklý postup stavění panáků.



V 30. letech se objevily tzv. hrabicovky. Stroj měl žací lištu s větším záběrem než travní žací stroj. Posekané obilí se ukládalo na odkládacím stole, kam ho přihrnovaly hrábě, které se otáčely kolem středu sklízecího stroje. Zařízení umožňovalo nastavit postup, kolik hrábí má obilí přihrnout a které hrábě mají obilí vyhrnout mimo stůl na povrch pole.



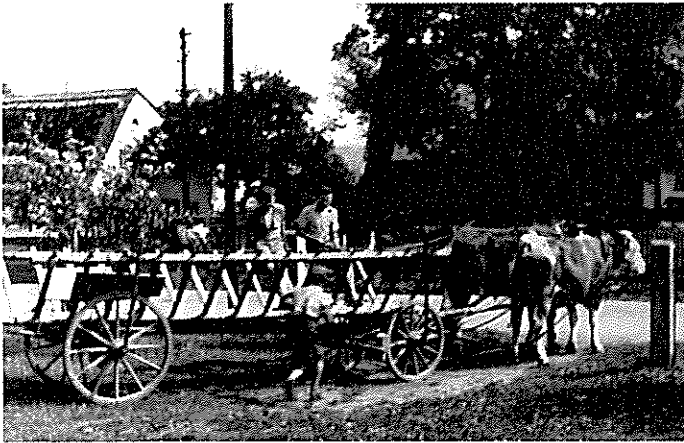
Ještě v předválečných letech byl velmi rychlý pokrok ve zdokonalování sklízecích strojů, zejména větší rolníci si začínali pořizovat samovazy. Ty obilí nejen posekaly, ale i svázaly do konopného nebo sisalového motouzu. Při hustším obilí nebo kopcovitém terénu se k páru koní připřahal třetí kůň.



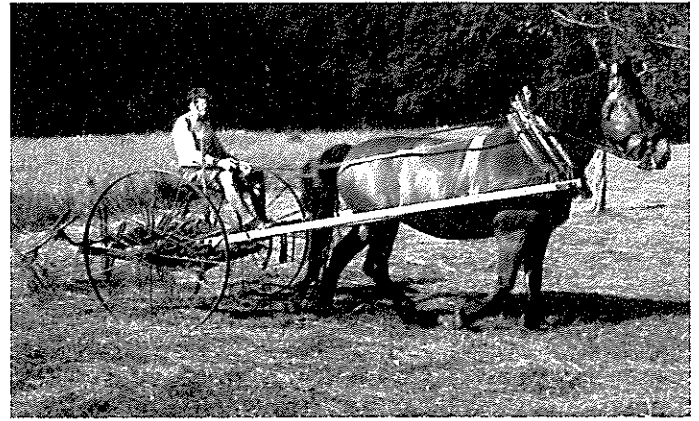
Svázané obilí do snopů se stavělo do panáků nebo mandelů.



Obilí se po proschnutí v panácích odváželo na žebříkách do stodol k uložení nebo výmlatu. Převážná část obilí se mlátila až v zimě.



Malí a střední rolníci prováděli svoz úrody jedním koněm nebo kravským potahem. Svezení na žebříňákovém voze bylo i pro chlapce velkým zážitkem.



Při sečení travního porostu se musela tráva z žací lišty ohrabovat. Na obracení sena a nahrabování do rulíku bylo potřeba mnoho lidí. Obrabeč, jednoduchý stroj, ulehčil práci a nahradil mnoho lidí.



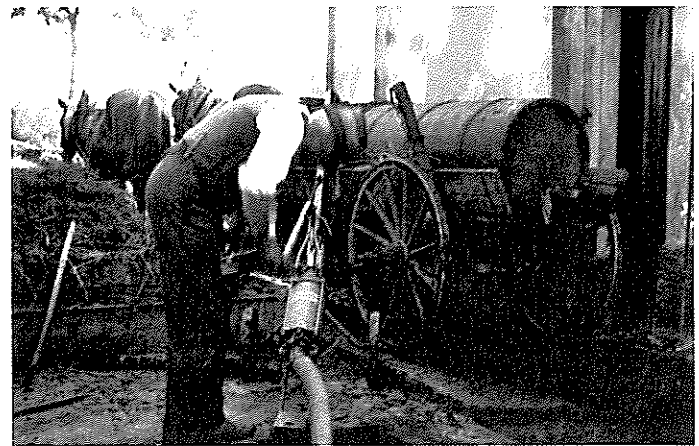
Rovnění fůry sena byla náročná práce. Narovnaná fůra se po stranách ohrabala, aby cestou domů nic nepadalo. Seno se mnohdy přepravovalo i na velké vzdálenosti.



Skládání sena senometem. Senomet nahradil mnoho lidí, kteří byli potřební k dopravě nebo urovňování na patře.



Rotační vyorávač - „Čert“ vyoral brambory a rozhodil je po povrchu pole.



Čerpání močůvky „raketou“. Raketa byl název čerpadla, které velmi usnadňovalo práci rolníkům při vyvážení močůvky na hnojení pozemků.



Orba jednoradličným otočným pluhem.



Bryčka, někdy kárka s koňským potahem, sloužila ve svátečních dnech k návštěvám příbuzných a ke svezení rodiny, zejména dětí a nám na ní odjel i čas našich předků.